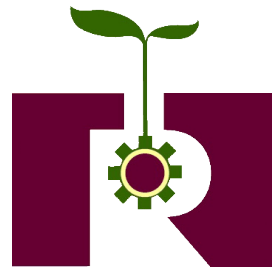


# 114學年度**四技二專** 多元入學管道介紹 (公播版簡報)



招策會官網

<https://www.techadmi.edu.tw/>

主 講 人：  
服務單位：  
日 期：

# 四技二專升學管道流程圖

EP = 學習歷程檔案

技高生 / 綜高生 / 普高生 (含應屆、非應屆畢業生及同等學力)



技專校院入學  
測驗中心

<http://www.tcte.edu.tw/>



技專校院招生委員會  
聯合會

<https://www.jctv.ntut.edu.tw/>

參加**統測**取得成績

限 專業群科  
綜高專門學程  
非應屆普通科  
或青年儲蓄方案

限 專業群科  
綜高專門學程  
綜高學術學程  
非應屆普通科

EP

四技二專  
甄選入學

(應屆普通科除外)

四技二專  
日間部  
聯合登記分發  
(應屆普通科除外)

符合**單招**  
簡章要求

四技二專  
日間部  
單獨招生  
(應屆普通科除外)

四技二專  
進修部  
單獨招生

免**統測/學測**成績

限 專業群科  
綜高專門學程  
應屆生

校內推薦  
在校前30%

科技校院  
繁星計畫  
推薦甄選入學

特殊經歷  
才藝專長  
優良表現  
或  
青年儲蓄  
方案

四技二專  
特殊選才  
入學

國際或全國  
技藝技能競賽  
前3名獲獎

正備取國手

四技二專  
技優保送  
入學

技藝技能  
競賽得獎  
或  
取得乙級以上  
技術士證  
或  
專技普考證書

EP

四技二專  
技優甄審  
入學

參加**學測**  
取得成績

限普通科  
綜合高中  
藝術群  
實驗教育生  
符合  
簡章資格者

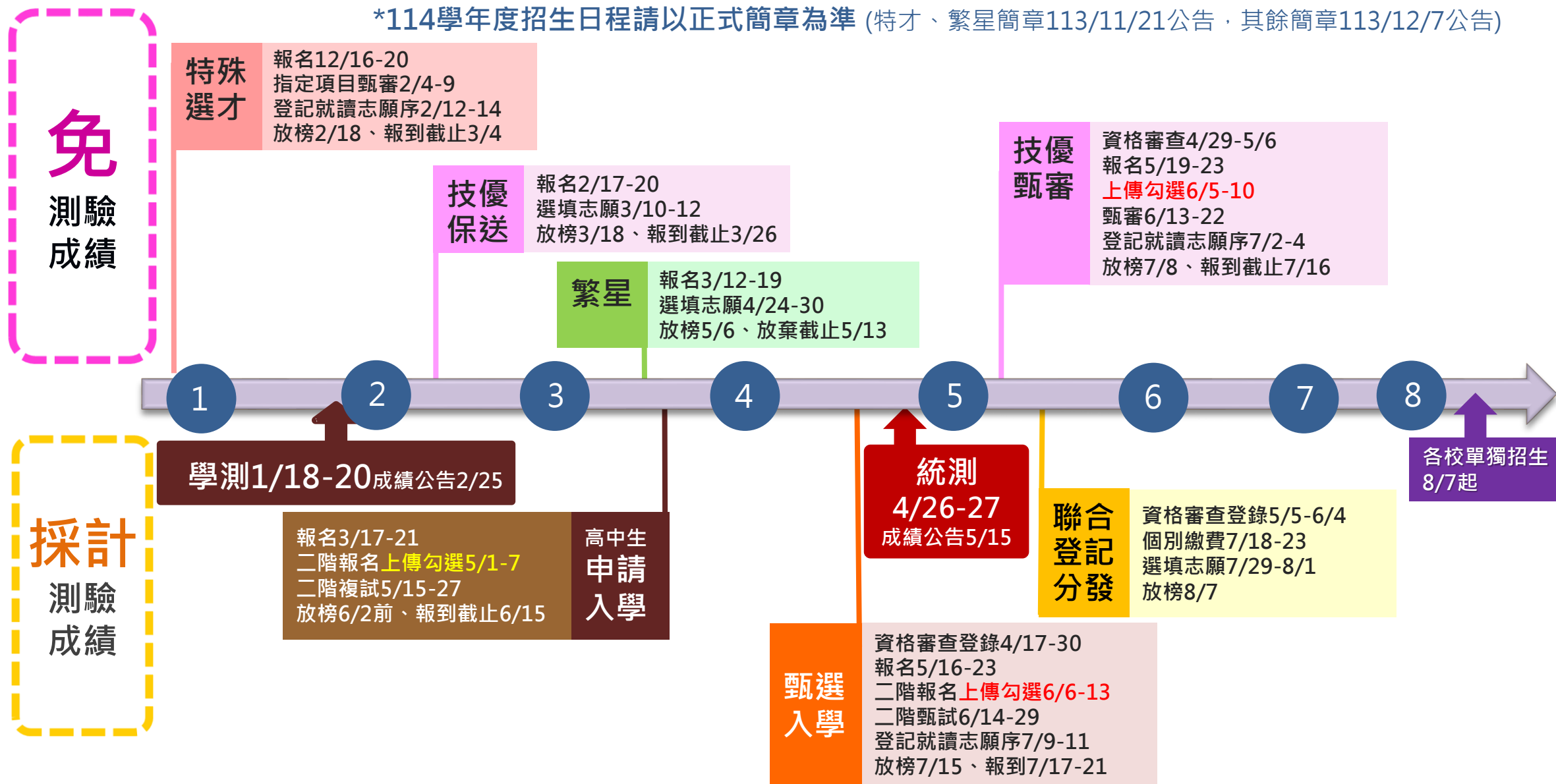
EP

四技(高中生)  
申請入學

適性的科大生

# 114學年度四技二專重要日程

\*114學年度招生日程請以正式簡章為準 (特才、繁星簡章113/11/21公告，其餘簡章113/12/7公告)

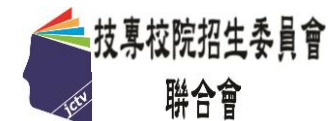


# 114學年度四技二專各招生管道招生名額（參考）

項次	學制別	招生管道名稱	校數	系數	114學年度一般生 招生名額（參考） 不包含外加名額
1	四技	科技 <b>繁星</b> 推薦甄選	48	633	2,473
2	四技	( <b>高中生</b> )申請入學	59	602	7,729
3	四技二專	<b>特殊選才</b> ( <b>技職特才組</b> /青儲組)	22/78	206/355	586/454
4	四技二專	技優 <b>保送</b>	20	157	495
5	四技二專	技優 <b>甄審</b>	67	1,129	4,323
6	四技二專	<b>甄選</b> 入學( <b>一般組</b> /青儲組)	121/18	2,714/78	34,032/93
7	四技二專	聯合登記分發	69	2,364	9,648
8	四技二專	一般單獨招生	47	534	7,772



\*教育部技職司/電子布告欄網頁，每年12月公告  
四技二專日間部名額分配，可多加利用查詢。



<https://www.jctv.ntut.edu.tw/>





# 114學年度四技二專統一入學測驗

# 四技二專統一入學測驗簡介

超商不賣紙本

## 簡章發售

- 113年11月中旬發售，現場購買僅在雲科大校門或統測中心1F服務台
- 可網站訂購或免費下載

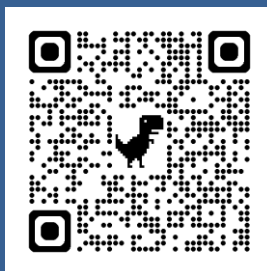
## 報 名

- 報名日期：113/12/6-18
- 報名方式：應屆畢業生由學校集體報名、個人網路報名
- 報名結果查詢：114年1月上旬

## 考 試

- 寄發准考證：114年3月19日
- 考試日期：114年4月26、27日(週六、日)
- 考試科目：國文、英文、數學、專業科目(一)、專業科目(二)
- 成績單114年5月15日寄發、當日14:00起開放網路查詢

注意



群(類)別 名稱	數學 版本	專業科目(一)	專業科目(二)
01機械群	C	機件原理 機械力學	機械製造 機械基礎實習 機械製圖實習
02動力機械群	C	應用力學 引擎原理 底盤原理	引擎實習 底盤實習 電工電子實習
03電機與電子群 電機類	C	基本電學 基本電學實習 電子學 電子學實習	電工機械 電工機械實習
04電機與電子群 資電類	C	基本電學 基本電學實習 電子學 電子學實習	微處理機 數位邏輯設計 程式設計實習
05化工群	C	基礎化工 化工裝置	普通化學 普通化學實習 分析化學 分析化學實習

群(類)別 名稱	數學 版本	專業科目(一)	專業科目(二)
06土木與建築群	C	基礎工程力學 材料與試驗	測量實習 製圖實習
07設計群	B	色彩原理 造形原理 設計概論	基本設計實習 繪畫基礎實習 基礎圖學實習
08工程與管理類 (116學年度取消)	C	物理(B)	資訊科技
09商業與管理群	B	商業概論 數位科技概論 數位科技應用	會計學 經濟學
10衛生與護理類	A	生物(B)	健康與護理
11食品群	B	食品加工 食品加工實習	食品化學與分析 食品化學與分析實習

- 國文、英文不分版本、新課綱依群科課程屬性將**數學**分為ABC版本。
- 08工程與管理類 (116學年度取消)**，工管相關系多於**機械**、**商管**、資電、動力機械、電機等群類別招生。

群(類)別 名稱	數學 版本	專業科目(一)	專業科目(二)
12家政群 幼保類	A	家政概論 家庭教育	嬰幼兒發展照護實務
13家政群 生活應用類	A	家政概論 家庭教育	多媒材創作實務
14農業群	B	生物(B)	農業概論
15外語群 英語類	B	商業概論 數位科技概論 數位科技應用	英文閱讀與寫作 (初階英文閱讀與寫作練習、 中階英文閱讀與寫作練習、 高階英文閱讀與寫作練習)
16外語群 日語類	B	商業概論 數位科技概論 數位科技應用	日文閱讀與翻譯 (日語文型練習、日語翻譯練習、 日語讀解初階練習)

群(類)別 名稱	數學 版本	專業科目(一)	專業科目(二)
17餐旅群	B	觀光餐旅業導論	餐飲服務技術 飲料實務
18海事群	B	船藝	輪機
19水產群	B	水產概要	水產生物實務
20藝術群 影視類	A	藝術概論	展演實務 音像藝術展演實務

- 詳細20群類考試大綱：

[https://www.tcte.edu.tw/doc/114Range\\_4y/](https://www.tcte.edu.tw/doc/114Range_4y/)



# 四技二專統一入學測驗 注意事項

## 考試前

- 報名時慎選考試群（類）別→招生入學只能選填同群（類）別之系組
- 報名期限截止後，不得更改群(類)別或考區。

111年統測違規事件：  
「攜帶手機入場」217 件  
「攜帶其他物品入場」35 件

## 考試時

- 不可攜帶手機、智慧手錶、智慧手環等，手機請關機（震動也會扣分）。
- 准考證上請勿劃記、抄錄題目或答案。
- 檢查答案卡（卷）、座位貼條及准考證之號碼是否正確，如有不符，應立即舉手請監試人員查明處理。

112年統測違規事件：  
「攜帶手機入場」194件  
「攜帶其他物品入場」19件

113年統測違規事件：  
「攜帶手機入場」117件  
「攜帶其他物品入場」19件

## 考試後

- 請注意成績單寄發與查詢時間，集體報名者由學校轉發，個別網路報名者，寄至報名所填之通訊地址。
- 若需多份統測成績單，請至主辦單位申請（每份100元）。
- 報名各招生管道（如甄選入學、聯合登記分發）。

最新消息 ▾ 關於我們 ▾ **四技二專** ▾ 二技 ▾ 測驗業務 ▾ 表單下載 ▾ 相關網站

## 四技二專

四技二專資訊

**報名人數、簡章、試題**

答案卡卷樣張

公告資料專區

應考服務專區

非選擇題專區

108課綱命題精進  
(另開新視窗)

徵題網頁專區

研究用試卷專區

宮道影已 / 另開新

⋮ 首頁 / 四技二專 / 報名人數、簡章、試題

## ■ 報名人數、簡章、試題

本中心所公告之試題及標準答案均僅適用於考試當年度，內容僅供參考，若因課綱異動、教材內容更新致使試題及標準答案不符現況者，請依最新課綱及教材進行教學，並不得提出試題疑義及更正答案之需求。

年度	簡章	報名人數總計	試題答案及組距	公告專區	非選擇題專區	試題研討
114	<a href="#">查看</a> (有聲版)	尚未公告	尚未公告	<b>考古題</b>		尚未辦理
113	<a href="#">下載</a>	<a href="#">查閱</a>	<a href="#">查閱(另開新視窗)</a>	<a href="#">前往</a>	<a href="#">前往</a>	<a href="#">查閱(另開新視窗)</a>
112	<a href="#">下載</a>	<a href="#">查閱</a>	<a href="#">查閱(另開新視窗)</a>	<a href="#">前往</a>	<a href="#">前往</a>	<a href="#">查閱(另開新視窗)</a>
111	<a href="#">下載</a>	<a href="#">查閱</a>	<a href="#">查閱(另開新視窗)</a>	<a href="#">前往</a>	<a href="#">前往</a>	<a href="#">查閱(另開新視窗)</a>
110	<a href="#">下載</a>	<a href="#">查閱</a>	<a href="#">查閱(另開新視窗)</a>	<a href="#">前往</a>	<a href="#">前往</a>	<a href="#">查閱(另開新視窗)</a>

# 四技二專招生管道說明

## 四技二專甄選入學

主辦單位：技專校院招生委員會聯合會

電話：02-27725333

<https://www.jctv.ntut.edu.tw/enter42/>





# 甄選入學招生簡介

□ 超過120所大專校院招生(含一般大學)，招生名額近40,000名。

□ 分組招生：一般組、青年儲蓄帳戶組

## 適用對象

- ✓ 專業群科、綜高專門學程
- ✓ 參加青年儲蓄方案
- ✓ 非應屆普通科與綜高學術學程 (應屆高中普通科不可報名)
- ✓ 同等學力考生

\*\*\*為提供逆境向上且具強烈學習熱忱的經濟弱勢學生更多升學機會，增列「**低收或中低收入戶考生**」名額，符合資格者，除享有報名費減免，還多了錄取機會。

資格審查登錄4/17-30  
報名5/16-23  
二階報名上傳勾選6/6-13  
二階甄試6/14-29  
登記就讀志願序7/9-11  
放榜7/15、報到7/17-21

**青年儲蓄帳戶組**：限參與方案完成2~3年期，且於畢業當年度參加統測的青年報名。

統測成績不限系科領域、**不須考慮畢業當學年度所報考之統測群(類)別**，僅採計國文、英文、數學3科級分數。



<https://www.edu.tw/1013/>



# 甄選入學招生簡介

- 可查詢聯合會[去年網頁 / 統計資料](#)，有第一階段篩選標準，作為6志願選擇的參考喔～
- **請注意!! 二階甄試日期衝突**



## 報名

## 名

- 考生可報名至多**6**個校系志願，招生學校限制考生可報名同校1~6系。參閱簡章附錄二。有超過7成的學校提供學生可選擇至少2系以上報考。
- 一般組招生群類別須與統測類別相同。（商管群考生可報21**資管類**）
- 統測2科成績不得為0分。
- 發售紙本招生簡章，亦可網頁下載。

## 報名費

第一階段：報名1個校系300元、2個校系400元、**3個校系500元**、4個校系600元、5個校系700元、**6個都報名800元**。

第二階段：指定項目1項500元、2項(含)以上750元。

## 資格審查

**非應屆考生**、**未集體報名之應屆畢業生**、**(中)低收入戶及原住民生**須提前進行**資格審查**、並繳交學歷(力)證件影本，未依規定期限內完成登錄並繳寄資料者，將無法報名四技二專甄選入學。

## 考生協助

各大專校院依考生需求於第二階段指定項目甄試**提供交通、住宿、膳食、試場服務**等各項協助措施，以照顧弱勢及有特殊需求之考生順利應試。



# 甄選入學招生簡介

## 分階段甄試

- 第一階段以「統測級分」進行人數倍率篩選（最多3倍）  
篩選原則：取消總級分篩選；以「大倍率篩選共同科目、小倍率篩選專業科目」為原則。
- 第二階段由各招生學校辦理指定項目甄試，**備審資料**可從招生委員會(聯合會)  
**系統勾選學習歷程中央資料庫檔案**，或上傳自行準備的PDF檔案。

## 成績計算

甄選總成績 = 統測成績\*% + 第二階段指定項目成績\*% + (競賽或證照加分)

第二階段 統測			第二階段 指定項目甄試		競賽或 證照加 分
● 校系選採統測 <b>至多4科目</b> 。 ● 專業科目採計總權重須 <b>大於</b> 共同科目總權重。			指定項目	總成績占比	
科目	權重示例	總成績占比			
國 文	0	≤40% (不可為0)	專題實作、實習科目學習成果(含技能領域) (必採)	≥10%	依加分標準 或 不予加分  (詳校系分 則規定)
英 文	2		學習歷程備審資料審查 (必採)	%	
數 學	1		術科實作 (各校自訂)	%	
專業一	2		筆試 (各校自訂)	%	
專業二	2		面試 (各校自訂)	%	

### 專題實作、實習科目學習成果 (含技能領域)

在符合上傳件數下  
可上傳**專題實作**、可上傳**實習科目**  
也可二者皆上傳

1. 避免採用總級分 (統測5科全採) 齊頭倍率，**小倍率專業科目成績更重要**。
2. **二階統測**由招生校系依校系特色自行選擇**至多4科**、專題與實習成果至少占10%，重視**技高**三年具體學習能力表現，與突顯對技高專業的重視。

# 甄選入學招生簡介

登記就讀志願序  
統一志願序分發

即使只有獲得1個正取，  
也要上網登記喔

注意!! 如技優甄審有分發  
到想讀的校系，就不用填  
甄選志願囉~

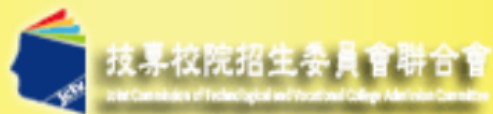
- 由招生學校公告備取名單，錄取生須至招生委員會系統**登記就讀志願序**參加統一分發作業。
- **同時報名甄選入學與技優甄審**的考生，可於得知二管道之正備取情形後，先填寫技優志願序，待技優甄審7/8放榜，考生如時未分發至心儀校系，仍可於7/9-11填甄選志願序。
- 若同時獲四技二專甄選入學與技優甄審入學分發錄取，請擇一報到。

四技二專 技優甄審 入學	6/5-10 向各校繳 費、網路上 傳(或勾選) 備審資料		6/13-22 ( 10日 ) 各校進行 指定項目甄審	6/24 前 查詢 甄審 總成 績		6/26前 公告 正備 取生 名單		7/2-4 正備取生 登記就讀 志願序	7/8 就讀 志願 序分 發放 榜					7/16 錄取 生報 到截 止		
四技二專 甄選入學	6/6-13 第二階段報名繳 費、網路上傳(或勾 選)備審資料		6/14-29 ( 16日 ) 第二階段指定項目甄試			6/30 前 查詢 甄選 總成 績	7/2 前 公告 正備 取生 名單			7/9-11 正備取生登 記就讀志願 序	7/15 就讀 志願 序分 發放 榜			7/17-21 錄取生 報到截 止		

# 第一階段篩選標準

參考聯合會 / 甄選入學網頁

左側功能列 [16.歷年資料](#) / [9.統計資料](#) (有各學年度資料)



## 113學年度

### 1. 最新消息

- 防疫應變專區
- 重大變革事項
- 考生資訊
- 高中學校資訊
- 委員學校資訊
- 其他資訊

### 2. 招生學校

### 3. 規章辦法

科技校院四年制及專科學校二年制聯合甄選委員會

## 科技校院四年制及專科學校二年制甄選入學招生

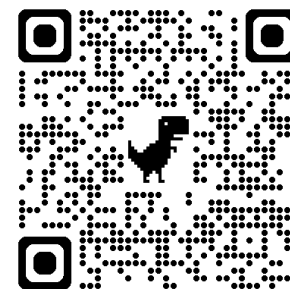
[重要日程](#) | [簡章查詢與下載](#) | [委員學校作業系統](#) | [高中學校作業系統](#) | [考生作業系統](#)

統計資料

★一般組★

\* 113學年度各群類考科級距表-一般組(PDF檔)

<https://www.jctv.ntut.edu.tw/enter42/apply/contents.php?academicYear=113&subId=185>



\* 113學年度第一階段各校系科組學程統一入學測驗篩選標準(PDF檔)

<a href="#">01機械群</a>	<a href="#">02動力機械群</a>	<a href="#">03電機與電子群電機類</a>	<a href="#">04電機與電子群資電類</a>
<a href="#">05化工群</a>	<a href="#">06土木與建築群</a>	<a href="#">07設計群</a>	<a href="#">08工程與管理類</a>
<a href="#">09商業與管理群</a>	<a href="#">10衛生與護理類</a>	<a href="#">11食品群</a>	<a href="#">12家政群幼保類</a>
<a href="#">13家政群生活應用類</a>	<a href="#">14農業群</a>	<a href="#">15外語群英語類</a>	<a href="#">16外語群日語類</a>
<a href="#">17餐旅群</a>	<a href="#">18海事群</a>	<a href="#">19水產群</a>	<a href="#">20藝術群影視類</a>
<a href="#">21資管類</a>			

\* 113學年度第一階段各招生群類別報名人次統計表(PDF檔)

\* 113學年度第一階段各校報名人次統計表(PDF檔)



# 簡章查詢



## 114學年度

### 1. 最新消息

- 重大變革事項
- 考生資訊
- 高中學校資訊
- 委員學校資訊
- 其他資訊

### 2. 招生學校

### 3. 規章辦法

### 4. 重要日程

### 5. 常見問題

### 6. 簡章查詢與下載

科技校院四年制及專科學校二年制聯合甄選委員會

## 科技校院四年制及專科學校二年制甄選入學招生

重要日程 | **簡章查詢與下載** | 委員學校作業系統 | 高中學校作業系統 | 考生作業系統

\* 本簡章內容採用PDF檔案格式，須先安裝Acrobat Reader

【簡章查詢與下載】\* 自113.12.5起

114學年度四技二專甄選入學招生簡章全文

考生報名校系科(組)學程輔助查詢系統

簡章下載暨資料查詢系統-一般組 下載次數

簡章下載暨資料查詢系統-青年儲蓄帳戶組

校系科(組)、學程資料檔\_輔導考生用-【青

校系科(組)、學程資料檔\_輔導考生用-【青

## 學校資料查詢系統【一般組】

學校查詢 | 進階查詢 | 列印 | 回首頁 | 系統說明

區位：中區 說明

共有 27 筆資料

102 - 國立雲林科技大學

107 - 國立虎尾科技大學

110 - 國立勤益科技大學

113 - 國立臺中科技大學

113001 - [09商管] 國際貿易與經營系

113002 - [15英語] 國際貿易與經營系

113003 - [09商管] 財政稅務系

113004 - [09商管] 財務金融系

113005 - [09商管] 會計資訊系

113006 - [04資電] 多媒體設計系

113007 - [21資管] 多媒體設計系

113008 - [07設計] 多媒體設計系

113009 - [07設計] 室內設計系

113010 - [06土木] 室內設計系

113011 - [07設計] 商業設計系

113012 - [20影視] 商業設計系

113013 - [21資管] 資訊管理系

113014 - [08工管] 資訊管理系

113015 - [21資管] 資訊工程系

113016 - [04資電] 資訊工程系

### 國立臺中科技大學

可選填報名之系科(組)、學程數：1

圖示說明：  
加入候選列印 檢視詳細內容 單系列印 移除候選列印  
全部加入下列為候選列印 全部移除下列已候選列印

校系科(組)、學程 代碼-名稱	招生 群(類)別	一般 考生	低收入或中低收入 戶考生	原住民 考生	離島 考生	檢 視
113001 - 國立臺中科技大學 - 國際貿易與經營系	09 商管	48	2	2	1	
113002 - 國立臺中科技大學 - 國際貿易與經營系	15 英語	6	0	0	0	
113003 - 國立臺中科技大學 - 財政稅務系	09 商管	39	1	2	0	
113004 - 國立臺中科技大學 - 財務金融系	09 商管	39	1	2	4	
113005 - 國立臺中科技大學 - 會計資訊系	09 商管	54	2	2	1	
113006 - 國立臺中科技大學 - 多媒體設計系	04 資電	7	0	1	3	
113007 - 國立臺中科技大學 - 多媒體設計系	21 資管	5	0	0	1	

本頁面為示例，114學年度資料，請自行查詢

# 校系分則 ( 示例 )

本頁面為示例，114學年度資料，請自行查詢

限制選填  
系科(組)學程數

1~6

學校名稱：國立臺北科技大學										可選填報名之系科(組)、學程數		2																																																																																																															
校系科組學程名稱	國立臺北科技大學電子工程系			第一階段 統一入學測驗成績篩選										第二階段指定項目甄試																																																																																																													
校系科組學程代碼	104008			甄選總成績採計方式										6																																																																																																													
招生群(類)別	04 電機與電子群資電類			科目										篩選倍率										同級分超額篩選科目										統一入學測驗成績加權										指定項目										最低得分										滿分										占總成績比率										證照或得獎加分										總成績同分參酌方法																													
考生身分	招生名額			預計甄試人數			國文										--										V										x0.00倍										專題實作、實習科目學習成果(含技能領域)										--										100										16%										4										1										統測科目專業一																
一般考生	37			93			英文										4.00										V										x1.00倍										學習歷程備審資料審查										--										100										24%										不予加分										2										統測科目專業二																
低收入或中低收入戶考生	1			3			數學										3.50										V										x1.00倍										實作										--										100										20%										3										統測科目數學																										
原住民考生	2			6			專業一										3.00										V										x3.00倍										--										--										--										4										統測科目英文																																				
離島考生	2			--			專業二										2.50										V										x3.00倍										--										--										--										5										專題實作、實習科目學習成果(含技能領域)																																				
離島考生縣市別限制	#離島生名額：澎湖縣考生1名、金門縣考生1名			同級分超額篩選科目級分之總和										--										--										--										--										6										學習歷程備審資料審查																																																											
指定項目甄試費	750元			項目										A.修課紀錄 ※應屆畢業生一律由就讀學校上傳；110學年度以後畢業生，一律由學習歷程中央資料庫提供；其餘畢業生或同等學力者，一律自行上傳歷年成績單(PDF檔)										B-1.專題實作、實習科目學習成果(含技能領域)(*須至少上傳1件)在符合上傳件數上限下，可上傳專題實作、亦可上傳實習科目學習成果(含技能領域)、也可二者皆上傳										B-2.其他課程學習										上傳檔案件數上限																																																																															
學習歷程備審資料上傳暨繳費截止時間	113年6月11日(二) 21:00止			學習歷程備審資料										C.多元表現: C-1、C-5、C-6、C-7、C-8										D-1.多元表現綜整心得										D-2.學習歷程自述(含學習歷程反思、)										D-3.其他有利審查資料										1件																																																																					
公告第二階段甄試名單及注意事項	113年6月18日(二) 10:00起			甄試日期										113年6月26日(三)										公告甄選總成績日期										113年7月1日(一) 10:00起										甄選總成績複查截止日期										113年7月2日(二) 12:00止										公告正(備)取名名單日期										113年7月3日(三)										正(備)取名名單複查截止日期										113年7月4日(四) 17:00止										分發錄取名報到截止日										17:00止									
備註				1.本校設置英文畢業門檻，請至本校教務處網頁查詢； 2.本系部分必、選修課程採全英語授課。 3.本校甄選入學準備指引網址 <a href="https://undergraduate.ntut.edu.tw/">https://undergraduate.ntut.edu.tw/</a> 4.本校學生應修畢取得跨領域學習之微學程、一般學程										直接列										B.課程學習成果										B-1 專題實作及實習科目學習成果(含技能領域) B-2 其他課程學習(作品)成果										C.多元表現										C-1 彈性學習時間學習成果(包含自主學習或選手培訓或學校特色活動) C-2 社團活動經驗 C-3 擔任幹部經驗 C-4 服務學習經驗 C-5 競賽表現 C-6 非修課紀錄之成果作品 C-7 檢定證照 C-8 特殊優良表現證明																																																																					

各入學管道之「第二階段甄試(審)通知、總成績公告、錄取報到」等作業取消紙本寄發，由各校網站公告。

簡章所列的項次並沒有要求學生必須全部都要提供，學生不需要樣樣具備

【例如】  
校系分則訂有「C-7檢定證照」，學生如果沒有檢定證照，可以提供其他的多元表現項目，或自己覺得有利的資料，讓教授審查。

# 簡章查詢 校系科(組)、學程資料檔\_輔導考生用(Excel檔)

校名	系名	招生群(類)別	一般生名額	國文加權	英文加權	數學加權	專一加權	專二加權	統測佔總成績比例	指定一項目	指一佔總成績比例	指定二項目	指二佔總成績比例	指定三項目	指三佔總成績比例	指定四項目	指四佔總成績比例
科技大學	材料科學與工程系	05 化工群	9	1	1.5	1.5	2	2	40	專題實作及實習科目	4	學習歷程備審	36	面試	20		
科技大學	化學工程系	05 化工群	34	1	1	1.5	2	2	40	專題實作及實習科目	10	學習歷程備審	30	實作	20		
科技大學	環境與安全衛生工程系	05 化工群	6	1	2	2	3	3	40	專題實作及實習科目	15	學習歷程備審	25	面試	10	術科考試	10
科技大學	化學工程與材料工程系	05 化工群	69	1	1.5	1.5	2	2	40	專題實作及實習科目	10	學習歷程備審	35	術科考試	15		
科技大學	文化資產維護系	05 化工群	8	1	1	1	2	2	30	專題實作及實習科目	20	學習歷程備審	20	面試	20	術科考試	10
科技大學	生物科技系	05 化工群	5	1	1	1	2	2	40	專題實作及實習科目	15	學習歷程備審	25	面試	20		
科技大學	環境工程與科學系	05 化工群	35	1	1	1	2	2	40	專題實作及實習科目	25	學習歷程備審	15	面試	20		
科技大學	材料工程系	05 化工群	4	1	1	1	2	2	30	專題實作及實習科目	20	學習歷程備審	20	術科考試	10	面試	20
科技大學	分子科學與工程系	05 化工群	13	1	1.75	1.75	2.5	2.5	40	專題實作及實習科目	30	學習歷程備審	10	面試	20		
科技大學	化學工程與生物科技系	05 化工群	51	1	2	2	2.5	2.5	40	專題實作及實習科目	15	學習歷程備審	25	面試	20		
科技大學	材料及資源工程系材料組	05 化工群	2	1	2	2	2.5	2.5	40	專題實作及實習科目	8	學習歷程備審	32	面試	20		
科技大學	材料及資源工程系資源組	05 化工群	3	1	2	2	2.5	2.5	40	專題實作及實習科目	8	學習歷程備審	32	面試	20		
科技大學	化學工程與材料工程系	05 化工群	65	1	1	1	2	2	40	專題實作及實習科目	10	學習歷程備審	30	術科實作	20		
科技大學	環境與安全衛生工程系	05 化工群											30	面試	15	化學實驗	5
科技大學	飛機工程系航空電子組	04 電機與電											34	術科實作	20		
科技大學	資訊管理系	04 電機與電											20	面試	20		
科技大學	電子工程系	04 電機與電	24	1	1	1	2	2	40	專題實作及實習科目	20	學習歷程備審	20	面試	10	術科實作	10
科技大學	臥虎專班(願景計畫)	04 電機與電	0	1	1	1.75	2	2	40	專題實作及實習科目	10	學習歷程備審	50				
科技大學	電子工程科	04 電機與電	16	1	1	1	2	2	40	專題實作及實習科目	20	學習歷程備審	20	面試	20		
科技大學	資訊工程系	04 電機與電	43	1	1.5	2	3	3	20	專題實作及實習科目	20	學習歷程備審	20	面試	20	術科實作	20
科技大學	電機工程系	04 電機與電	19	2	1.5	2	3	3	20	專題實作及實習科目	20	學習歷程備審	20	面試	20	術科實作	20
科技大學	資訊管理系	04 電機與電	8	1	2	2	3	3	20	專題實作及實習科目	20	學習歷程備審	20	面試	30	術科實作	10
科技大學	電機工程系	04 電機與電	24	1	1	2	2.5	2.5	30	專題實作及實習科目	15	學習歷程備審	30	面試	15	基礎元件	10
科技大學	電子工程系精體電路與	04 電機與電	13	1	1	1	2	2	30	專題實作及實習科目	20	學習歷程備審	20	面試	20	電子電路	10
科技大學	電子工程系網路多媒體	04 電機與電	12	1	1	1	2	2	30	專題實作及實習科目	20	學習歷程備審	20	面試	20	電子電路	10
科技大學	電子工程系智慧機器人	04 電機與電	12	1	1	1	2	2	30	專題實作及實習科目	20	學習歷程備審	20	面試	20	電子電路	10
科技大學	資訊工程系	04 電機與電	48	1	1	1	2	2	30	專題實作及實習科目	10	學習歷程備審	30	面試	20	程式設計	10

本頁面為示例，114學年度資料，請自行查詢



# 科技校院四年制及專科學校二年制甄選入學招生

重要日程 | 簡章查詢與下載 | 委員學校作業系統 | 高中學校作業系統 | **考生作業系統**

## 114學年度

### 1. 最新消息

- 重大變革事項
- 考生資訊

## 考生作業系統

- 6.應屆畢業生第六學期修課紀錄查詢作業
- 7.第一階段報名(一般組)
- 9.第一階段篩選結果公告-個人查詢、學校查詢(一般組)
- 10.第二階段報名(含學習歷程備審資料上傳)(一般組)
- 11.第二階段繳費及查詢系統
- 13.甄選總成績查詢
- 14.正備取生名單查詢
- 15.登記就讀志願序
- 16.就讀志願序統一發放榜

第二階段報名(含學習歷程備審資料上傳)  
(一般組)

### 【練習版】

開放時間：  
114年3月27日(星期四)10:00起  
114年6月01日(星期日)21:00止

10

第二階段報名(含學習歷程備審資料上傳)  
(一般組)

### 【正式版】

開放時間：  
114年6月6日(星期五)10:00起  
至各校所訂截止日21:00止

1. 通過第一階段篩選之考生，均須個別於114.6.6(星期五)10:00起，繳交第二階段指定項目甄試費及網路上傳學習歷程備審資料。
2. 本系統開放時間：  
114.6.6(星期五) 10:00起至各校所訂截止日21:00止。  
上傳系統開放時間為每日8:00起至21:00止  
(首日為10:00起至21:00止)，系統於21:00準時關閉，此時正進行上傳中之學習歷程備審資料將無法完成上傳，請考生特別注意，務必預留學習歷程備審資料上傳時間。
3. 具有中央資料庫學習歷程檔案之考生，須就以勾選清單方式使用中央資料庫學習歷程檔案或採用自行上傳PDF檔案選擇方式，擇一方式繳交學習歷程備審資料。上傳模式一經確定後，不得再更改，請考生注意。
4. 不具有中央資料庫學習歷程檔案之考生，須採用自行上傳PDF檔案方式繳交學習歷程備審資料。
5. 各校系科(組)報名時間，請詳閱各校系科(組)、學程甄選辦法。

6. 【系統操作參考手冊】
7. 【忘記通行碼補發申請表】

114學年度  
正式版使用須知  
影音操作教學  
預定3月底開放請自行查詢



# 備審資料參採學生學習歷程



112學年度科技校院四年制及專科學校二年制甄選入學招生

第二階段報名系統

(含學習歷程備審資料上傳作業) (一般組)

主辦單位 / 技專校院招生委員會聯合會

114學年度 練習版3/27開放  
正式版6/6開放，請自行查詢

本會網路系統維護時間為每日17:00~17:30，請儘量避免於該時段作業。為避免操作本系統時發生錯誤，建議使用Chrome瀏覽器的無痕視窗，最佳瀏覽解析度為 1024 \* 768。

登入

統一入學測驗准考證號碼: 姓名: 就讀學校:

該生是否具有中央資料庫學習歷程檔案: 是

本系統僅提供第二階段學習歷程備審資料上傳作業，第二階段指定項目甄試費繳交請至「第二階段繳費及查詢」系統作業。

甄試編號	校名 系科(組)、學程	學習歷程 備審資料 上傳/檢視	學習歷程 備審資料 上傳方式	截止日期	學習歷程 備審資料 確認狀態
1 1010019992	國立臺灣科技大學 機械工程系	點我上傳	未選擇	112.6.14	未上傳
2 1020019992	國立雲林科技大學 機械工程系	點我上傳	未選擇	112.6.12	未上傳
3 1030019992	國立屏東科技大學 機械工程系	點我上傳	未選擇	112.6.12	未上傳
4 1040019992	國立臺北科技大學 機械工程系	點我上傳	未選擇	112.6.11	未上傳
5 1050149992	國立高雄科技大學 機械工程系	點我上傳	未選擇	112.6.12	未上傳
6 1070019992	國立虎尾科技大學 機械與電腦輔助工程系	點我上傳	未選擇	112.6.12	未上傳

考生選擇報名校系“上傳方式”、確認“上傳狀態”、“截止日期”之提示。

# ( 示例 ) 四技二專甄選入學二階報名考生勾選EP/上傳PDF備審資料(2/4)

甄試編號	校名 系科(組)、學程	學習歷程 備審資料 上傳/檢視	學習歷程 備審資料 上傳方式	截止日期	學習歷程 備審資料 確認狀態
1010019992	國立臺灣科技大學 機械工程系	<a href="#">點我上傳</a>	未選擇	112.6.14	未上傳
1020019992	國立雲林科技大學 機械工程系	<a href="#">點我上傳</a>	未選擇	112.6.12	未上傳

當按下

[點我上傳](#)

螢幕會顯示學生的各項學習歷程檔案，學生可先檢視，再決定是要選擇哪一種上傳模式。

選擇學習歷程備審資料上傳方式

本人已審慎考慮上傳模式一經確定送出後，即不得再更改，上傳系統將依本人選擇上傳模式，收集學習歷程備審資料。

- ☒ 選擇 勾選中央資料庫學習歷程檔案  
☐ 選擇 自行上傳PDF檔案

通行碼

[確認](#)

依考生個人意願~自行選擇"上傳模式"，  
不同的報名校系~可選不同的上傳模式。

1

101001-國立臺灣科技大學-機械工程系

已送出，不得再修改!!!

選擇學習歷程備審資料上傳方式

已在 2023/04/10 09:41:53 選擇備審資料上傳模式「勾選中央資料庫學習歷程檔案」。

2

102001-國立雲林科技大學-機械工程系

選擇學習歷程備審資料上傳方式

已在 2023/04/10 09:40:49 選擇備審資料上傳模式「自行上傳PDF檔案」。



# ( 示例 ) 四技二專甄選入學二階報名考生勾選EP/上傳PDF備審資料(3/4)

使用中央資料庫學習歷程檔案之考生 - B 課程學期成果

詳細介面，請參閱操作參考手冊

B-1. 專題實作及實習科目學習成果(含技能領域) ( 已勾選件數0件/可勾選件數上限3件 )

B-1. 專題實作及實習科目學習成果(含技能領域) 儲存

勾選	序號	項目	內容描述	證明文件	影音檔案
<input type="checkbox"/>	B1001	109-2 專題實作	這是我費盡心思製作的成果，利用課堂學習到的知識去做延伸。	PDF	MP4
<input type="checkbox"/>	B1003	110-1 電腦輔助製造實習	這是我費盡心思製作的成果，利用課堂學習到的知識去做延伸。	PDF	MP4
<input type="checkbox"/>	B1002	110-2 磨床實習	這是我費盡心思製作的成果，利用課堂學習到的知識去做延伸。	PDF	MP4

B-2. 其他課程學習(作品)成果 ( 已勾選件數0件/可勾選件數上限3件 )

B-2. 其他課程學習(作品)成果 儲存

勾選	序號	項目	內容描述	證明文件	影音檔案
<input type="checkbox"/>	B2001	109-2 英語文	這是我費盡心思製作的成果，利用課堂學習到的知識去做延伸。	PDF	MP4
<input type="checkbox"/>	B2002	110-2 野外求生	這是我費盡心思製作的成果，利用課堂學習到的知識去做延伸。	PDF	MP4

C. 多元表現 ( 已勾選件數3件/可勾選件數上限3件 )

C. 多元表現 儲存

已儲存

採計項目：C-1, C-5, C-6, C-7, C-8

勾選	序號	項目	內容描述
<input checked="" type="checkbox"/>	C0001	2022/01/20 器材股長_表現優良	這項職務處理的包括：管理及維護本社之設備及器材、負責租舉辦活動之器材、場地及本社所需必備物品之採購。
<input type="checkbox"/>	C0002	2017/12/10 第16屆旺宏科學獎	參加這個比賽，想把學校所學展現出來，也透過這個比賽，讓證自己所學是沒有跟這個社會脫節的。比賽內容主題：提昇知識值，培育科技人才，關懷兒童與青少年身心發展，提昇社會祥和品質

# ( 示例 ) 四技二專甄選入學二階報名考生勾選EP/上傳PDF備審資料(4/4)

112學年度科技校院四年制及專科學校二年制甄選入學招生

## 第二階段報名系統

### (含學習歷程備審資料上傳作業) (一般組)

主辦單位 / 技專校院招生委員會聯合會

本會網路系統維護時間為每日17:00~17:30，請儘量避免於該時段作業。為避免操作本系統時發生錯誤，建議使用Chrome瀏覽器的無痕視窗，最佳瀏覽解析度為 1024 \* 768。

登出

統一入學測驗准考證號碼: 姓名: 就讀學校:

該生是否具有中央資料庫學習歷程檔案?

是

本系統僅提供第二階段學習歷程備審資料上傳作業，第二階段指定項目甄試費繳交請至「第二階段繳費及查詢」系統作業。

甄試編號	校名 系科(組)、學程	學習歷程 備審資料 上傳/檢視	學習歷程 備審資料 上傳方式	截止日期	學習歷程 備審資料 確認狀態
1	1010019992 國立臺灣科技大學 機械工程系	點我檢視	勾選中央資料庫學習歷程檔案	112.6.14	已確認送出
2	1020019992 國立雲林科技大學 機械工程系	點我上傳	自行上傳PDF檔案	112.6.12	已上傳未確認
3	1030209992 國立屏東科技大學 機械工程系	點我上傳	勾選中央資料庫學習歷程檔案	112.6.13	未上傳
4	1040019992 國立臺北科技大學 機械工程系	點我上傳	自行上傳PDF檔案	112.6.11	未上傳
5	1050149992 國立高雄科技大學 機械工程系	點我上傳	勾選中央資料庫學習歷程檔案	112.6.12	未上傳
6	1070019992 國立虎尾科技大學 機械與電腦輔助工程系	點我上傳	勾選中央資料庫學習歷程檔案	112.6.12	未上傳

#### 學習歷程備審資料上傳確認表

112學年度科技校院四年制及專科學校二年制甄選入學招生  
學習歷程備審資料上傳確認表  
國立臺灣科技大學-機械工程系

確認時間: 2023/04/10 09:58:19

檢查碼: 1

1)	項目
A. 修課紀錄	
B. 實習科目學習成果(含技能領域)(1/1)	
109-2 基礎機構繪製實習	
C. 學習(作品)成果(1/1)	
110-3 機械材料	
2/2)	
2020/01/20 公開_表現優良	
2020/12/05 救世軍服務志工【財團法人基督教救世軍】	

D. 綜整心得(1)		
上傳檔名	檔案大小	最後上傳時間
1f	3.33 MBytes	2023/04/10 09:57:50

E. 自述(1)		
上傳檔名	檔案大小	最後上傳時間
1f	3.33 MBytes	2023/04/10 09:57:58

F. 審查資料(0)  
0分(0)

#### 101001-國立臺灣科技大學-機械工程系

##### 學習歷程備審資料上傳確認表

圖型驗證碼 96952 重產驗證碼

檢視學習歷程備審資料上傳確認表

已送出，不得再修改!!!

# 四技二專 日間部聯合登記分發

主辦單位：技專校院招生委員會聯合會

電話：02-27725333



<https://www.jctv.ntut.edu.tw/union42/>

# 聯合登記分發簡介

資格審查登錄5/5-6/4  
繳費7/15-23  
實際招生名額7/28  
選填志願7/29-8/1  
放榜8/7

## 適用對象

- 專業群科、綜高學程（學術及專門學程）、非應屆普通科及同等學力考生。  
（應屆高中普通科不可報名）

## 資格審查

非應屆考生、特種身分生及系統查詢不具登記資格者，須提前於5-6月參加資格審查，未通過者，7月不得繳費及參加網路選填登記志願。

## 繳費

- 集體繳費、個別繳費
- 17據點發售紙本招生簡章，亦可網頁下載。

## 志願選填

- 受其他管道增額或缺額影響，填志願前，記得查詢最新名額、考科成績權重組合人數累計表。
- 「統測原始成績有2科目(含)以上0分，不得登記參加一般生名額分發。」
- 可選填199個志願，只能選填與統測類別相同的志願。
- 填志願的原則：
  - 夢幻的想唸的填前面、應該會上的填中間、保險的填後面。
  - 「依照自己的就讀意願順序填寫」第一志願一定是自己最想讀的志願。
  - 「儘量選填志願」志願填好填滿、越多越好。

受權重影響，各系最低錄取分數無法均一比較

## 成績計算

各校系採計彈性權重，共同科目加權1~2倍、專業科目加權2~3倍，總分700~1,100分。

## 分發方式

完全採計統測國文、英文、數學、專業科目(一)、專業科目(二) 5科成績，依考生成績高低及志願序依序分發。



# 科技校院四年制及專科學校二年制日間部聯合登記分發入學招生

重要日程 | 簡章查詢與下載 | 委員學校作業系統 | 高中學校作業系統

## 考生作業系統

## 114學年度

### 1. 最新消息

- 防疫應變專區
- 重大變革事項
- 考生資訊
- 高中學校資訊
- 委員學校資訊
- 其他資訊

### 2. 招生學校

### 3. 規章辦法

### 4. 重要日程

### 5. 常見問題

### 6. 簡章查詢與下載

### 7. 簡章購買方式

### 8. 下載專區

### 9. 統計資料

### 特種生（原住民、身障生、退伍軍人等）加分說明

特種身分考生加分優待後之成績達到一般生錄取標準者，**限錄取外加名額**，不影響一般生升學權益。

以原住民學生為例，為引導學習族語及傳承原住民族文化，依「原住民學生升學保障及原住民公費留學辦法」，如有額外學習並取得原住民文化及語言能力證明者，可加分35%，且為外加名額，不影響一般生升學權益。

※112學年度四技二專日間部聯合登記分發各校系(組)、學程招生實際招生名額一覽表(PDF檔)

【112.7.31(一)15:00起公告】

※各招生群(類)別之校系科(組)、學程考科成績權重組合人數累計表

可在左側功能列16.歷年網頁/統計資料  
查詢前1年的最低錄取標

01機械群	02動力機械群	03電機與電子群電機類	04電機與電子群資電類
05化工群	06土木與建築群	07設計群	08工程與管理類
09商業與管理群	10衛生與護理類	11食品群	12家政群幼保類
13家政群生活應用類	14農業群	15外語群英語類	16外語群日語類
17餐旅群	18海事群	19水產群	20藝術群影視類

- ✓ 資格審查/結果查詢
- ✓ 繳款單列印/繳費狀態查詢
- ✓ 個人總成績查詢
- ✓ 網路選填登記志願系統
- ✓ 分發結果考生個人查詢
- ✓ 各校系科(組)、學程錄取總成績統計表

**\*\*可先參考前1年的操作手冊**

填志願前，記得查詢最新名額、考科成績權重組合人數累計表。

**114.7.28實際招生名額公告**

**114.7.29考科成績權重組合人數累計公告、個人總成績查詢。**



- ✓ 聯合登記分發/網路選填登記志願系統 (練習版7月上旬開放)
- ✓ 記得要「暫存」
- ✓ 看到「鳳梨」才算完成。未完成者，會以暫存志願分發。

暫存志願
登記志願確定送出
貼上志願碼

直接輸入校系科(組)學程志願代碼：
(輸入完畢請按Enter)

【可登記群(類)所有校系科(組)學程簡介(查詢志願代碼)】  
可登記志願：學校名稱-系科(組)學程(志願代碼-招生類別)(招生名額)  
招生名額依序為：(一般生/原住民生/退伍軍人/僑生/境外人才子女/蒙藏生/派外人員子女)  
崑山科技大學-機械工程系智慧製造組(01062-機械) (1/1/1/1/1/1/1)  
崑山科技大學-機械工程系智慧車輛組(01063-機械) (1/0/0/0/0/0/0)  
崑山科技大學-電機工程系(01064-機械) (3/0/0/0/0/0/0)  
崑山科技大學-電子工程系(01065-機械) (1/0/0/0/0/0/0)  
崑山科技大學-環境工程系(01066-機械) (1/1/1/1/1/1/1)  
崑山科技大學-環境工程系綠色科技與管理組(01067-機械) (1/1/1/1/1/1/1)  
崑山科技大學-先進應用材料工程系(01068-機械) (1/1/1/1/1/1/1)  
崑山科技大學-智慧機器人工程系(01069-機械) (2/1/1/1/1/1/1)  
崑山科技大學-資訊管理系(01070-機械) (1/0/0/0/0/0/0)  
崑山科技大學-資訊工程系(01071-機械) (1/1/0/0/0/0/0)  
嘉義學校財團法人嘉南義理大學-職業安全衛生系(01072-機  
嘉義學校財團法人嘉南義理大學-環境工程與科學系環境應用  
(1/1/1/1/1/1/1)  
樹德科技大學-流通管理系(01074-機械) (1/0/0/0/0/0/0)  
樹德科技大學-電腦與通訊系(01075-機械) (5/0/0/0/0/0/0)  
樹德科技大學-生活產品設計系(01076-機械) (1/0/1/0/0/0/0)  
龍華科技大學-機械工程系(01077-機械) (33/3/3/3/3/3/3)  
龍華科技大學-半導體工程系(01078-機械) (10/1/1/1/1/1/1)  
龍華科技大學-電子工程系(01079-機械) (1/0/0/0/0/0/0)

加入志願  
往上調整志願順序

已選填志願數： 11 個
預覽志願
清除已選填志願清單

志願序1-國立臺灣科技大學-機械工程系(01001-機械) (60/2/2/2/2/2/2)  
志願序2-國立雲林科技大學-機械工程系(01004-機械) (24/3/3/3/3/3/3)  
志願序3-國立臺北科技大學-機械工程系(01012-機械) (16/2/2/2/2/2/2)  
志願序4-國立高雄科技大學-工業工程與管理系(01017-機械) (5/1/1/1/1/1/1)  
志願序5-國立虎尾科技大學-機械與電腦輔助工程系(01032-機械) (18/1/1/1/1/1/1)  
志願序6-國立勤益科技大學-機械工程系(01039-機械) (21/3/3/3/3/3/3)  
志願序7-朝陽科技大學-工業工程與管理系(01047-機械) (10/1/1/1/1/1/1)  
志願序8-南臺科技大學-機械工程系微奈米技術組(01055-機械) (31/3/3/3/3/3/3)

恭喜你!您已完成網路選填登記志願



恭喜你!  
您已完成  
網路選填登記志願

關閉視窗

# 科技校院 繁星計畫聯合推薦甄選

主辦單位：技專校院招生委員會聯合會

電話：02-27725333

<http://www.jctv.ntut.edu.tw/star/>



# 科技繁星招生簡介

報名3/12-19  
選填志願4/24-30  
放榜5/6、放棄截止5/13

## 適用對象

限專業群科或修畢專門學程25學分以上之應屆畢業生

- ✓ 全程就讀同一所學校
- ✓ 在校學業成績(截至高三上學期)排名在全科組或學程前30%以內者。

不需統測  
成績

技高學校通常會鼓勵學生「試試看」繁星可以申請到哪個校系，但分發後學生卻不想就讀而放棄。這樣一來，也損失報名甄選的機會了！

## 校內推薦

各技綜高學校明訂遴選辦法及程序，至多推薦15名。

## 志願選填

- 考生依所就讀系科歸屬群別及不分群之志願，至多填寫25個志願。
- 繁星錄取生無論放棄與否，一律不得報名四技二專甄選入學招生，考生在選填志願時可謹慎考量，無意願就讀之招生校系請勿選填。（近3年報到率達8成，以前僅6成。）

## 成績計算

依8項比序排名順序進行分發作業

- 第1比序：學業平均成績群名次百分比
- 第2比序：專業及實習科目(綜高為專精科目)平均成績群名次百分比
- 第3比序：技能領域科目平均成績群名次百分比（綜高為核心科目；實用技能學程、建教合作班為實習科目）
- 第4-6比序：英語文、國語文、數學平均成績群名次百分比
- 第7比序：「競賽、證照及語文能力檢定」之總合成績
- 第8比序：「學校幹部、志工、社會服務及社團參與」之總合成績

## 四輪分發

依考生各項成績比序排名、選填志願及各技高推薦順序，進行四輪分發錄取作業

- 第一、二、三輪分發：取各推薦學校之考生比序名次第1、2、3位（即各校第1、2、3名）進行分發，且各科技校院錄取單一技高考生至多各1名。
- 第四輪分發：未參與前三輪分發之推薦考生，依照比序名次進行第四輪分發，且各科技校院錄取單一技高考生至多再2名。



# 科技繁星招生簡介

聯合會 / 7.下載專區

<https://www.jctv.ntut.edu.tw/star/contents.php?academicYear=114&subId=128>

(113年12月)114學年度招生宣導說明會會議資料

(114年4月) 114學年度招生填寫志願暨招生校系宣導說明會



## 114學年度招生校院名額

序號	學校代碼	學校名稱	招生名額
1	101	國立臺灣科技大學	100
2	102	國立雲林科技大學	76
3	103	國立屏東科技大學	75
4	104	國立臺北科技大學	89
5	105	國立高雄科技大學	268
6	107	國立虎尾科技大學	117
7	109	國立澎湖科技大學	29
8	110	國立勤益科技大學	50
9	111	國立臺北護理健康大學	68
10	112	國立高雄餐旅大學	50
11	113	國立臺中科技大學	50
12	114	國立臺北商業大學	50
13	201	朝陽科技大學	117
14	202	南臺科技大學	126
15	203	崑山科技大學	24
16	204	嘉南藥理大學	64
17	205	樹德科技大學	71
18	206	龍華科技大學	55

序號	學校代碼	學校名稱	招生名額
19	208	明新科技大學	4
20	209	弘光科技大學	74
21	210	健行科技大學	16
22	211	正修科技大學	81
23	212	萬能科技大學	9
24	213	建國科技大學	20
25	214	明志科技大學	38
26	216	大仁科技大學	22
27	217	聖約翰科技大學	4
28	218	嶺東科技大學	78
29	219	中國科技大學	46
30	220	中臺科技大學	39
31	221	台南應用科技大學	83
32	222	中信科技大學	3
33	223	元培醫事科技大學	19
34	224	景文科技大學	10
35	225	中華醫事科技大學	17
36	226	東南科技大學	18

序號	學校代碼	學校名稱	招生名額
37	227	德明財經科技大學	39
38	228	南開科技大學	4
39	230	僑光科技大學	57
40	231	育達科技大學	8
41	232	美和科技大學	15
42	236	修平科技大學	9
43	237	長庚科技大學	33
44	240	醒吾科技大學	50
45	241	文藻外語大學	37
46	245	致理科技大學	64
47	246	宏國德霖科技大學	12
48	250	亞東科技大學	43
49	738	國立屏東大學	28
50	822	慈濟大學	14
公立13校 · 1,050名 · 42.5%			
私立37校 · 1,423名 · 57.5%			

聯合會預定4月份  
辦理招生填寫志願暨  
招生校系宣導說明會  
，同學記得參加喔~



# 四技二專 技優保送入學 技優甄審入學

主辦單位：技專校院招生委員會聯合會

電話：02-27725333

<http://www.jctv.ntut.edu.tw/enter42/skill/>



# 技優保送招生簡介

報名2/17-20  
選填志願3/10-12  
放榜3/18、報到截止3/26

技高、普高  
綜高生  
皆可報名

## 適用對象

- 國際技能競賽、科技展覽、展能節職業技能競賽獲得前3名或優勝、獲國手資格(正取或備取)
- 全國技能競賽、身心障礙者技能競賽、高級中等學校技藝競賽獲得前3名者
- 高級中等學校畢(結)業或具同等學力學生

## 報名

- 個別報名繳費
- 招生簡章可網頁下載(未發售紙本)

## 成績計算

- 不採計統一入學測驗成績
- 以獲獎名次轉換為10等第比序分發

## 錄取方式

- 上網選填所參加競賽職種類之「招生類別」至多50個志願。
- 招生委員會依競賽獲獎名次及等第對照表，排序每位考生之等第排名(若等第相同時，以該競賽職種類參加人數較多者排名在前)，再依考生排名順序及所填志願分發。

# 技優甄審招生簡介

技高、普高  
綜高生  
皆可報名

## 適用對象

- 國際或全國技能競賽、科技展覽、展能節職業技能競賽、身心障礙者技能競賽、高級中等學校技藝競賽獲獎、獲國手資格(正取或備取)者。
- 取得乙級以上技術士證、專技普考證書者。
- 高級中等學校畢(結)業或具同等學力學生

## 報名

- 個別報名，可報名5個志願系科
- 招生簡章可網頁下載(未發售紙本)

資格審查4/29-5/6  
報名5/19-23  
上傳勾選6/5-10  
甄審6/13-22  
登記就讀志願序7/2-4  
放榜7/8、報到截止7/16

## 成績計算

- 不採計統一入學測驗成績，不考筆試
- 備審資料可從招生委員會(聯合會)系統勾選學習歷程中央資料庫檔案，或上傳自行準備的PDF檔案。
- 須擇一最有利之技優資格證明(多項證明無法累積優待加分比率，可於備審資料供教授審查)
- 甄審總成績=指定項目甄審成績(含備審、面試等)  
+ 優待加分(競賽優勝名次或證照等級)

即使只有獲得1個正取  
，也要上網登記喔！

## 錄取方式

- 不論正取或備取，都要登記就讀志願序。
- 若同時獲四技二專甄選入學與技優甄審入學  
分發錄取，請擇一報到。

注意!! 技優甄審已分發到想讀的校系，就不用填甄選志願囉  
~P19



# 技優優待加分標準表-1

競賽/證照	競賽名次	保送 等第	甄審 優待加分比率
國際技能競賽(國際技能競賽組織主辦) 國際科技展覽(國立臺灣科學教育館推薦參加) 國際展能節職業技能競賽 (國際奧林匹克身心殘障聯合會主辦)	第1~3名	第一~三等	55%
	優勝	無	50%
國際技能競賽(勞動部主辦) 國際展能節職業技能競賽 (勞動部主辦)	正(備)取國手	第四等	45%
全國技能競賽 (勞動部主辦) 全國身心障礙者技能競賽 (勞動部主辦)	第1名(金牌)	第五等	40%
	第2名(銀牌)	第六等	35%
	第3名(銅牌)	第七等	30%
	第4、5名	無	25%
全國高級中等學校技藝競賽(教育部主辦)	第1~3名	第八~十等	30%
	第4~15名	無	25%
	第16~30名	無	20%
	第31~50名	無	15%
	第51~76名	無	10%

□ 國際技能競賽青少年組非常態性舉辦，獲獎者不得參加技優入學。



## 技優優待加分標準表-2

競賽/證照	競賽名次/證照等級	甄審 優待加分比率
國立臺灣科學教育館主辦/ 全國中小學 <b>科學展覽會</b> 、臺灣國際科學展覽會	第1名	25%
	第2~3名	20%
	佳作	15%
中央各級機關或直轄市政府主辦/ 全國技術型高級中等學校學生團隊技術創造力培訓與競賽 全國高中職智慧鐵人創意競賽決暨際邀請賽 電腦鼠暨智慧輪形機器人國內及國際競賽 全國學生美術比賽 全國學生音樂/舞蹈比賽個人賽決賽 全國技能競賽分區(北中南)技能競賽 全國高級中等學校專業群科 <b>專題實作及創意競賽</b> 決賽	第1~3名	20%
	其餘得獎者*	15%
勞動部主辦/技能檢定 <b>技術士證</b>	甲級技術士證	25%
	<b>乙級</b> 技術士證	15%、8%、4%
考選部主辦/專門職業及技術人員 <b>普通</b> 考試及格證書	<b>普考證書</b>	15%、8%
其他參加國際性特殊技藝技能競賽	獲優勝名次*	15~50%

\*經招生委員會審議給分。

\*逐級選拔、常態性競賽、與本職學能相關

# 技優入學系統



114學年度資料，請自行查詢

<https://www.jctv.ntut.edu.tw/enter42/skill/>



最新消息 ▾ 本會簡介



科技校院四年制及專科學校二年制聯合甄選委員會

科技校院四年制及專科學校二年制招收技藝技能優良學生入學招生

重要日程 | 簡章查詢與下載 | 委員學校作業系統 | 高中學校作業系統 | 考生作業系統

## ◆ 入學管道

- ◆ 四技二專聯合甄選
  - 四技二專特殊選才
  - 四技二專技優入學**
  - 四技二專甄選入學
- ◆ 四技二專聯合登記分發
- ◆ 四技申請入學聯合招生
- ◆ 科技校院繁星計畫
- ◆ 二技申請入學
- ◆ 二技技優入學

## 114學年度

### 1. 最新消息

- 防疫應變專區
- 重大變革事項
- 考生資訊
- 高中學校資訊
- 委員學校資訊
- 其他資訊

### 2. 招生學校

### 3. 規章辦法

### 4. 重要日程

### 5. 常見問題

### 6. 簡章查詢與下載

### 7. 下載專區

### 8. 統計資料

### 9. 相關網站連結

### 10. 考生作業系統

- 技優保送作業系統
- 技優甄審作業系統

### 11. 高中學校作業系統

## 保送

- ◆ 報名系統
- ◆ 繳款帳號查詢及繳款單列印系統
- ◆ 網路登記志願序系統

## 甄審

- ◆ 繳費身分審查系統
- ◆ 資格審查登錄系統
- ◆ 報名系統
- 【選填校系科(組)、學程系統】
- ◆ 學習歷程備審資料上傳系統
- ◆ 就讀志願序登記系統

# 競賽加分比率未來調整(1/2)

彰顯國際技能競賽（青年組）重要性及區隔亞洲技能競賽（青年組）之優待加分比率



## 國際技能競賽（青年組）115學年度招生起

優勝名次	技優甄審	甄選入學
第1~3名 (金牌、銀牌、銅牌)	增加甄審實得總分 55%→60%	增加甄選原始總分 40%→45%

## 亞洲技能競賽（青年組）115學年度招生起

優勝名次	技優保送	技優甄審	甄選入學
第1~3名 (金牌、銀牌、銅牌)	第四等	增加甄審實得總分 50%	增加甄選原始總分 35%
優勝	第五等	增加甄審實得總分 45%	增加甄選原始總分 35%
正(備)取國手	第五等	增加甄審實得總分 45%	增加甄選原始總分 35%



考量亞洲技能競賽之競賽強度、參與國家數、選手數及獲獎獎金皆不及國際技能競賽  
調整亞洲技能競賽之等第及優待加分比率

# 競賽加分比率未來調整(2/2)



全國技能競賽（含分區賽）增列「青少年組」之報名資格及優待加分



「青少年組」之競爭強度、競賽試題難易度及獲獎金額皆不及「青年組」

## 全國技能競賽（青少年組）116學年度招生起

優勝名次	技優甄審	甄選入學
第1~3名 (金牌、銀牌、銅牌)	增加甄審實得總分 15%	增加甄選原始總分 8%
第4、5名	增加甄審實得總分 10%	增加甄選原始總分 5%



為讓相同賽事不同組別之優待加分比率有所區隔  
增列「青少年組」優待加分比率

## 全國技能競賽分區（北、中、南）技能競賽（青少年組）116學年度招生起

優勝名次	技優甄審	甄選入學
第1~3名	增加甄審實得總分 8%	增加甄選原始總分 3%

# 四技二專特殊選才 聯合招生

主辦單位：技專校院招生委員會聯合會

電話：02-27725333

<https://www.jctv.ntut.edu.tw/enter42/s42/>



# 特殊選才 招生簡介

報名12/16-20  
指定項目甄審2/4-9  
登記就讀志願序2/12-14  
放榜2/18、報到截止3/4

## 適用對象

- 專業領域具有特殊技能、經歷、背景、成就之學生（含實驗教育生），或是參與青年教育與就業儲蓄帳戶方案完成2~3年期的青年，符合招生學校所訂定條件。

## 報名

- 個別報名：每位考生可報名5個志願
- 分「技職特才及實驗教育組、青年儲蓄帳戶組」招生
- 招生簡章可網頁下載（未發售紙本）

技高、普高  
綜高生  
皆可報名

## 成績計算

總成績 = 指定項目甄審成績 + （優待加分）

- 不採計統一入學測驗成績
- 由各招生學校辦理指定項目甄審，可採書面資料審查、經歷審查、面試、術科實作等。（青年儲蓄帳戶組繳交「體驗學習報告書」）
- 各系科得訂定「優待加分條件」，可針對不同的教育體系、成長環境、特殊經歷、經濟弱勢以及特定身分、地區之學生給予特別加分。

即使只有獲得1個正取，也要上網登記喔！

## 登記就讀志願序 統一志願序分發

- 由招生學校公告備取名單，無論正備取生，需至招生委員會系統登記就讀志願序參加統一分發作業。
- 若同時獲普通大學特殊選才入學錄取，請擇一報到。



# 特殊選才簡章查詢(示例) (技職特才組)



114學年度資料，請自行查詢

<https://www.jctv.ntut.edu.tw/enter42/s42/>

技專校院招生委員會聯合會

Joint Commission of Technological and Vocational College Admission Committee

最新消息 ▾ 本會簡介



技專校院招生委員會聯合會

科技校院四年制及專科學校二年制聯合甄選委員會

科技校院四年制及專科學校二年制特殊選才入學聯合招生

114學年度

重要日程 | 簡章查詢與下載 | 委員學校作業系統 | 高中學校作業系統 | 考生作業系統

◆ 入學管道

◆ 四技二專聯合甄選

四技二專特殊選才

四技二專技優入學

四技二專甄選入學

◆ 四技二專聯合登記分發

◆ 四技申請入學聯合招生

◆ 科技校院繁星計畫

◆ 二技申請入學

◆ 二技技優入學

1. 最新消息

• 防疫應變專區

• 重大變革事項

• 考生資訊

• 高中學校資訊

• 委員學校資訊

• 其他資訊

2. 招生學校

3. 規章辦法

4. 重要日程

5. 常見問題

6. 簡章查詢與下載

\* 本簡章內容採用PDF檔案格式，須先安裝Acrobat Reader後，方可閱覽。

【特殊選才】\* 自112.11.23起提供下載 \*

113學年度四技二專特殊選才入學聯合招生簡章全文 下載次數：6438

簡章下載暨資料查詢-技職特才及實驗教育組 下載次數：3810

簡章下載暨資料查詢-青年儲蓄帳戶組 下載次數：939

校系科(組)、學程資料檔\_輔導考生用(Excel檔) 下載次數：322

1

2



# 特殊選才簡章分則(示例)

114學年度資料，請自行查詢

[學校查詢] [進階查詢]

區位：北區

國立臺灣科技大學

國立臺北科技大學

國立臺北護理健康大學

1111001-高齡健康照護系

1111002-健康事業管理系

1111003-資訊管理系

1111004-資訊管理系(資安人才)

國立臺北商業大學

龍華科技大學

明新科技大學

明志科技大學

中國科技大學

德明財經科技大學

致理科技大學

亞東科技大學

校系科(組)、學程名稱				甄審成績計算方式		同分參酌順序	
國立臺北護理健康大學 資訊管理系				評分項目	占甄審成績比率	順序	項目
招生組別	技職特才及實驗教育組			備審資料審查	40%	1	術科實作
志願代碼	1111003	招生名額	2	面試	30%	2	面試
資格條件	具有下列資格條件之一者(符合任一項即可申請，應附證明文件)： 1.通過大學程式設計先修檢測(APCS)達5級分(含)以上，其中實作題與觀念題均至少達2級分(含)以上。 2.大學程式能力檢定(CPE)答對題數達4題以上(含)。			術科實作	30%	3	備審資料審查
資格審查 檢驗資料 注意事項	1.與資訊管理相關特殊經歷證明或其他有利審查資料。 2.符合特別加分規定者，請繳交相關證明文件。					4	讀書計畫
指定項目 甄審費	500 元	指定項目 甄審費 繳費方式 說明	請通過第一階段篩選學生於112/1/9 (一) 上午9:00起上網 ( <a href="https://system8.ntunhs.edu.tw/estq/">https://system8.ntunhs.edu.tw/estq/</a> ) 登錄，下載繳費單，照指示至銀行/ATM匯款繳費，繳費收據請自行保存。				
指定項目 甄審費繳費 暨備審資料 上傳截止 日期	112.01.13 (五) 21:00	備審資料繳交 說明	1.書審(30%)：讀書計畫自傳、高中職歷年成績(含班排名，40%)、所開發應用程式開發理念說明以及下載相關佐證資料(60%)或參加教育部「扎根高中職資訊科學教育計畫」，通過大學先修程式設計檢測成績達50%以上。 2.面試(30%)：表達能力(30%)、專業知識(20%)、求學動機及個人特質(10%)、發展潛力(30%)、儀態及其他(10%)。 3.術科實作項目(40%)：程式設計。 4.原住民考生得提供對自身族群事務參與等相關證明文件，請提供於備審資料中供本系審酌計分。				
指定項目 甄審日期	112.02.04 (六)	指定項目 甄審說明	1.若考生繳交備審資料(含證明文件)之影本，如模糊不清致難以辨認者，則不予計分。 2.個別考生面試時間於1/18本校招生網站公告，並寄發紙本面試通知，當天請攜帶相關身份證明文件。 3.原住民考生得於面試時展現對自身族群事務參與熱情及見解。				

優待加分  
條件

- 1.具低收或中低收入戶身分10%
- 2.屬新住民或其子女5%
- 3.屬原住民學生5%
- 4.屬不同教育資歷學生(含境外臺生或實驗教育學生)10%

# 資安人才(1/2)

## 與資安或資安先備知識及能力相關之國內外競賽及證照

編號	競賽或證照項目
A	國內外技能競賽 國際/亞洲/全國/全國分區技能競賽職類： ① 網路安全 ② 雲端運算/雲端計算
B	國內競賽 行政院國家資通安全處之「資安技能-金盾獎」前3名
C	國內證照 經濟部工業局專業工程師考試之「資訊安全工程師」(iPAS)
D	國際證照 國家通訊傳播委員會(NCC)「關鍵電信基礎設施資通設備測試機構及驗證機構管理辦法」規範「測試工程師」資格之8張國際證照： ① CompTIA Security(CompTIA Security+)國際網路資安認證 ② Certified Information Systems Security Professional(CISSP)資訊系統安全專家證照 ③ Systems Security Certified Practitioner(SSCP)資安專業人員證照 ④ Certified Ethical Hacker(CEH)道德駭客認證 ⑤ EC-Council Certified Security Analyst(ECSA)資安分析專家證照 ⑥ Computer Hacking Forensic Investigator(CHFI)資安鑑識調查專家證照 ⑦ GIAC Penetration Tester(GPEN)滲透測試專家證照 ⑧ Offensive Security Certified Professional(OSCP)滲透測試技術證照

與資安相關

✓ 所有資安相關之競賽及證照(A~G)可在甄選入學、技優甄審、特殊選才管道，作為備審資料有利參採資料。

✓ 具有A、E、F之一者，亦可作為技優甄審入學報名資格【類別：96資安、25電子、65管理】。

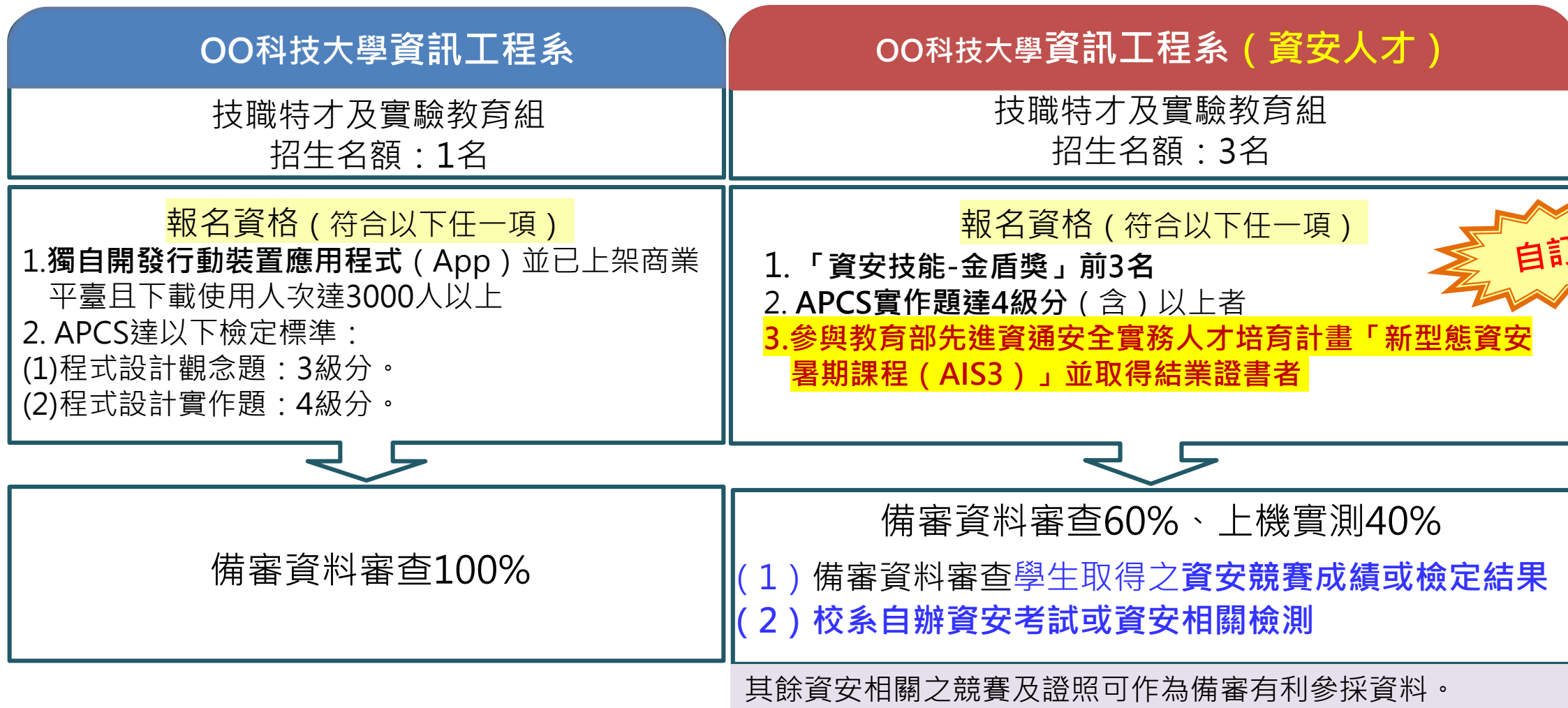
✓ 具有B、C、D、G（實作題4級分以上）或各校自訂資安相關規定者，可報名特殊選才。

與資安先備知識及能力相關	E	國內外技能及技藝競賽 國際/亞洲/全國/全國分區技能競賽職類： ① 電腦程式設計 ② 商務軟體設計/資訊技術(軟體設計)/資訊技術(軟體應用) ③ 資訊與網路技術 ④ 行動應用開發 ⑤ 網頁技術/網頁設計與發展/網頁設計 全國高級中等學校技藝競賽： ① 電腦軟體設計 ② 網頁設計 ③ 程式設計
	F	國內證照 勞動部核發之乙級(含)以上技術士證「電腦軟體設計」、「網頁設計」
	G	檢測 APCS 程式能力檢測

# 資安人才(2/2)

- 配合教育部推動「資安學研人才培育計畫」，112學年度起系名加註資安人才，招收對資安議題有興趣且具特殊專長之學生。
- 如學校未限制1校選填1系，符合資格的考生可同時選填2個志願。

## 特殊選才示例：



- 112學年度有 39系科提供 104招生名額，通過學歷資格初審39人，通過資格複審5人，分發錄取2人。
- 113學年度有 33系科提供 88招生名額，通過學歷資格初審69人，通過資格複審47人，分發錄取22人。

# 四技日間部申請入學 聯合招生 (招收高中生)

主辦單位：技專校院招生委員會聯合會

電話：02-27725333



<https://www.jctv.ntut.edu.tw/caac/>



# 高中生申請入學招生簡介

報名3/17-21  
二階報名上傳勾選5/1-7  
二階複試5/15-27  
放榜6/2前、報到截止6/15 (日)

**報名** 限已參加當學年度大學學測之普通科、綜高學術學程或專門學程、實驗教育生、藝術群學生。

- 其他專業群科學生不可報名四技日間部申請入學
- 發售紙本招生簡章，亦可網頁下載。

## 分階段辦理

□ 第一階段以「學測級分」進行人數倍率篩選

- 預計複試人數以招生名額至多6倍或至多60人為原則。
- 未通過第一階段篩選但符合系組訂定APCS (大學程式設計先修檢測) 成績超篩標準者，可進行「APCS成績超額篩選」

□ 第二階段由各招生學校辦理複試，備審資料可從招生委員會(聯合會)系統勾選學習歷程中央資料庫檔案，或上傳自行準備的PDF檔案。

112、113學年度APCS  
一階通過超篩184、225人次  
二階報名120、162人次  
錄取報到34、43人。

## 成績計算

按科目權重計算學測成績。總成績 = 學測成績\*% + 科技校院複試成績\*%

## 報到注意事項

請密切注意第一、二階段報到期限。

- 如有多校錄取，可先完成A校報到，等B校通知遞補報到時，再放棄前一校(A校)。務必完成A校放棄程序
- 若等待大學個人申請放榜，仍可先進行科大報到程序。
- 不論要讀科大或普大，都要去跟不想讀的學校辦理放棄。

不讀的一定要在  
簡章規定期限內  
去放棄喔~

# 高中生申請入學分則示例

114學年度資料，請自行查詢

<https://ent30.jctv.ntut.edu.tw/applyRuleReport>



校系(組)、學程資料	國立臺北科技大學 土木工程系			學科能力測驗 成績採計方式		第二階段複試 評分項目	甄試總成績計算方式及同分參酌順序			
				科目	權重		甄試全部評分項目	占總成績比率	同分參酌順序	
志願代碼	104003	性別要求	未要求	國文	x1.00	面試 學習歷程備審資料審查	學科能力測驗加權平均成績	40%	1	
招生名額	22	預計 複試人數	132	英文	x2.00		面試	30%	2	
				數學A	x2.00		學習歷程備審資料審查	30%	3	
				數學B	---		數學A學科能力測驗成績	---	4	
公告第二階段 複試通知	詳見 「複 試說	第二階段 複試費	1000	社會	---		自然學科能力測驗成績	---	5	
						英文學科能力測驗成績	---	6		
						國文學科能力測驗成績	---	7		
各入學管道之「第二階段甄試(審)通知、總成績公告、錄取報到」等作業取消紙本寄發，由各校網站公告。										
項目										上傳檔案 件數上限
網路上傳資格審查暨 學習歷程備審資料及 繳費截止日期	114.05.06	學習歷程 備審資料	A.修課紀錄 ※應屆畢業生一律由就讀高中學校上傳；110學年以後畢業之非應屆畢業生，一律由學習歷程中央資料庫提供；其餘非應屆畢業生，一律自行上傳歷年成績單(PDF檔)							1件
第二階段複試日期	114.05.17		B.課程學習成果：B-1,B-2,B-3							2件
公告總成績日期	114.05.28		C.多元表現：C-2,C-4,C-5,C-8							2件
成績複查截止日期	114.05.29		D-1.多元表現綜整心得							
公告錄取名單日期	114.06.02	D-2.學習歷程自述(含學習歷程反思、就讀動機、未來學習計畫與生								
是否採備取制	是	D-3.其他有利審查資料								
		學歷證件(資格審查文件必繳項目)								
資格審查暨 學習歷程備審資料 上傳說明	1.「學歷證件」為資格審查文件必繳項目，一律由申請生以PDF上傳。(請詳閱本簡章「第 2.勾選使用中央資料庫學習歷程檔案者，除申請生自行撰寫及上傳項目資料(D-1,D-2,D-3 相關資料至報名校系(組)、學程作審閱。 3.未勾選使用中央資料庫學習歷程檔案之應屆畢業生，除A.修課紀錄外，其餘各項一律由申 項目一律由申請生以PDF檔案上傳。									
複試說明	1.本校不另寄複試通知，通過第一階段篩選學生，請至本校首頁「招生資訊」/「高中生申請 2.第二階段採網路報名，請通過第一階段篩選學生於114.5.6(二)下午5:00前至本校申請入 費，另請於114.5.6(二)21:00前至「科技校院日間部四年制申請入學聯合招生委員會」網 及備審資料。									
備註	1.第二階段採書面資料審查、面試(認識本系及個別面試)。 2.面試(認識本系及個別面試)：系上老師為考生及家長提供詳盡介紹，所有考生必須參加 3.本校學生應修畢取得跨領域學習之微學程、一般學程、第二專長、輔系或雙主修任一課程									
B.課程學習 成果		B-1 書面報告 B-2 實作作品 B-3 自然科學領域探究與實作成果， B-4 社會領域探究活動成果，或特殊								
C.多元 表現		C-1 高中自主學習計畫與成果 C-2 社團活動經驗 C-3 擔任幹部經驗 C-4 服務學習 經驗 C-5 競賽表現 C-6 非修課紀錄之 成果作品 C-7 檢定證照 C-8 特殊優良表現證明								

簡章所列  
部都要提

【例如】

A系分則「C-3擔任幹部經驗」，學生如果沒有擔任幹部，可以提供多元表現的其他項目，或自己覺得有利的審查資料，讓教授審查。

B.課程學習 成果	B-1 書面報告 B-2 實作作品 B-3 自然科學領域探究與實作成果，或特殊類型班級之相關課程學習成果 B-4 社會領域探究活動成果，或特殊類型班級之相關課程學習成果
C.多元 表現	C-1 高中自主學習計畫與成果 C-2 社團活動經驗 C-3 擔任幹部經驗 C-4 服務學習經驗 C-5 競賽表現 C-6 非修課紀錄之成果作品 C-7 檢定證照 C-8 特殊優良表現證明

簡章所列的項次並沒有要求學生必須全部都要提供，學生不需要樣樣具備。

# 重要提醒

## □ 簡章日期很重要！

- 請注意各校系分則之繳費、上傳資料時間、各校甄試日期不一樣。
- 請注意系統關閉時間，請提前完成，避免臨時電腦或網路等原因，造成無法如期送出。

## □ 通行碼請保管好！個資保護好，勿交付他人代為使用！

- 通行碼重新申請要等30分鐘。
- 升學是自己的重要大事，與家人好好討論做選擇。請勿相信他人代為操作選填志願！！

## □ 不要只填唯一志願！

- 所有招生都無法保證單一志願一定會錄取，雖然少子女化現象、招生名額多、唯一志願錄取有高額獎金等誘因，但甄選入學第一階段篩選至多3倍率，若連一篩都沒過，如何有錄取機會。

## □ 甄選入學名額最多要把握！

- 聯合登記分發無須準備E P，但簡章名額較少，回流後的實際招生名額不一定會撥入你想就讀的校系類別。

# 四技二專其他招生管道說明 (1/3)



到各校網站或到  
<技訊網>查詢!

## □ 產學攜手合作計畫

為結合技職教育升學及就業進路，教育部與經濟部、勞動部自110年起共同擴大辦理「**產學攜手合作計畫2.0**」，整合「**雙軌訓練旗艦計畫**」、「**產學訓合作訓練計畫**」及「**就業導向專班**」等相關產學計畫，透過獎勵合作企業資源，並提供經費支持及增補學生**獎助學金**等誘因，鼓勵學生經由**技高與技專校院縱向之進修**管道，與產業界攜手合作成為**正式員工**，型塑兼顧學生「就學」與「就業」為基礎之教育模式，實現企業、學校共同培育人才之目標。

### A 高級中等學校銜接技專校院方式

#### 技術型高級中等學校+技專校院+合作企業

技高畢業成為合作企業正式員工，並得經推薦至技專校院在職進修。

3+2 (技高+二專)  
3+2+2 (技高+二專+二技)  
3+4 (技高+四技)  
1+3+4 (國三+技高+四技)

### B 技專校院在職進修方式

#### (二合一) 技專校院+合作企業

5+2 (五專+二技) 配合合作企業產業條件辦理。

2+2N (二專日間部+二技進修部)：二專日間部以階梯式為原則，於修業最後一學期辦理，二技進修部以白天上班晚上上課為原則。

0+4 (四技) 合作企業雇用成為正式員工，並至學校在職進修，4年期間於夜間或休假日上課。

#### (三合一) 技專校院+合作企業+勞動部各分署

#### 0+4 (四技)

- 第1或2年日間或寒暑假安排學員至合作企業或勞動部勞動力發展署各分署(或承訓單位)等地接受最長1年專業技術養成訓練及輔導考取乙級(或單一級)技術士證照。
- 學員結訓後由學校媒合至合作企業正式僱用進行工作實務訓練。
- 4年期間於夜間或休假日上課。



# 四技二專其他招生管道說明 ( 2/3 )

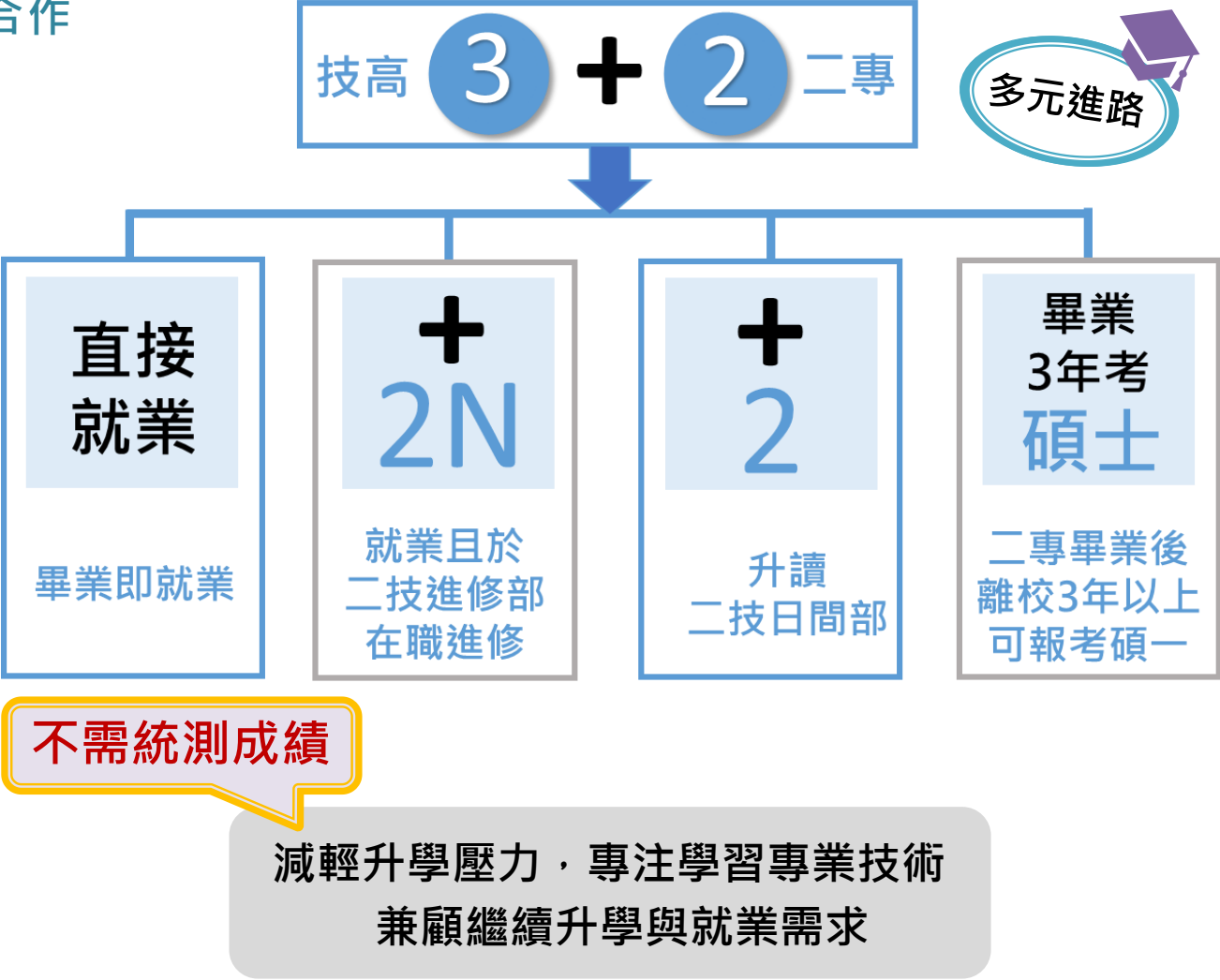
為提供入學管道的多元選擇，鼓勵尚未有明確興趣分流的學生落實職涯規劃，由技術型高中與科技大學合作3+2新五專模式專班。

## 專班內容

不同於五專學制或技高建教合作班，專班生無須提前於職場實習或工作，而是在現行技高課程架構下，透過與科大二專部共同規劃銜接式的實作課程，幫助學生重視專業技術能力養成，同時經由技高三年和二專兩年在學的扎實學習及訓練，培養學生的就業即戰力。

## 專班特色

- 1. 減輕升學壓力，專注學習專業技術  
可透過單招管道甄試入學升讀科大二專部，不需統測成績，減輕學生升學壓力；學生亦能專注於專業技術能力培養，提升就業力。
- 2. 兼顧繼續升學與就業需求  
專班生取得副學士學位後，亦可銜接二技取得學士學位。如果對於先就業再深造有興趣者，還可完成3+2並就業三年後，直接報考碩士班。





### 1. 專班招生入學管道與一般入學管道有什麼不同？

技高及技專都是以甄選方式辦理本專班招生，須於招生簡章明訂招生甄選條件，且不得以學科為甄選唯一標準。技高原有招生管道不變，可於學生入學後再進行校內甄選，提供有意願者報名；技專採單獨招生管道甄選入學，甄選方式及日期由各校自訂，並依簡章公告內容辦理。



### 2. 技高端專班課程與一般班級課程有什麼不同？

技高的部定課程及校定必修課程內容不變，另由科大師資到技高開設或核准學生赴科大選修預修課程或選修課程，學生每學年至多得選修4學分；其修習科目所得之成績及學分，依高級中等學校學生學習評量辦法規定辦理。後續依各技專校院相關規定採計或抵免二專之學分。



### 3. 114學年度開班的1 + 2專班，是招收技高幾年級的學生呢？

招收113學年度就讀高二的學生，技高於二下完成校內甄選後，學生114學年度升讀高三時成為專班生。以此類推，2+2專班是招收113學年度就讀高一的學生，技高於一下完成校內甄選；3+2專班則是招收113學年度即將畢業的國三生，待學生入校後，技高於一上完成校內甄選。



### 4. 最快何時可以參加3 + 2專班？

3+2專班於114學年度起試辦，[詳細開班資訊將於114年3月底左右公告，可參閱招策會網站/招生資訊查詢/四技二專「114學年度技術型高中與科技大學合作3+2新五專模式專班招生」專區。](#)



# 四技二專其他招生管道說明 ( 3/3 )

到各校網站或到  
<技訊網>查詢!

## □日間部、進修部(一般)單獨招生管道

- 由各招生學校自行辦理單獨招生，其招生方式、招生日程、報名方式、是否採計統測、成績採計方式及相關規定均詳列於招生簡章。考生報名申請校數不限制，但若有錄取多所校系時，請務必審慎考量所欲就讀之學校系組，**擇一辦理報到**。
- **日間部單獨招生**於日間部聯合登記分發入學管道放榜後(8月上旬)開放報名，招生期程最遲至9月開學日前辦理完畢。
- **進修部單獨招生報名作業**到日間部聯合登記分發入學管道放榜後(8月上旬)截止，招生期程最遲至9月開學日前辦理完畢。部分進修部**上課時間**並非全部於晚上排課，有些會在下午、週六、日或於週間安排1~2日上課之班別，請考生報名前注意上課時間是否符合本身理想。
- **應屆高中生**不能報名四技二專日間招生，**但可報名四技進修部**(國立科大有10%名額限制、私立科大無名額限制)。

## □藝術群單獨招生(東南、台北海洋、臺北城市、樹德、南應大、醒吾、崇右以及國立臺灣戲曲學院)

## □身心障礙學生升學大專校院甄試招生(國立中央大學主辦) <https://cis.ncu.edu.tw/EnableSys/>

## □運動績優學生招生(國立臺灣體育運動大學主辦) <https://lulu.ntus.edu.tw/>



# 查詢考試與招生資訊

考

-技專校院入學測驗中心  
<https://www.tcte.edu.tw/>



招

-技專校院招生策略委員會  
<https://www.techadmi.edu.tw/>



-招生資訊查詢 ( 技訊網 )  
<https://techexpo.moe.edu.tw/search/>



報名聯合招生

-技專校院招生委員會聯合會  
<https://www.jctv.ntut.edu.tw/>



108課綱 資訊網

十二年國民基本教育

<https://shs.k12ea.gov.tw/site/12basic>







## 各招生管道

四技二專甄選入學(一般組)

四技二專甄選入學(青年儲蓄帳戶組)

四技二專日間部聯合登記分發

四技日間部申請入學聯合招生(招收高中生)

四技二專技優保送入學

四技二專技優甄審入學

科技校院繁星計畫聯合推薦甄選

四技二專特殊選才聯合招生

身心障礙學生升學大專校院甄試(四技二專組)

藝術群單獨招生(四技二專)

四技二專日間部一般單獨招生

四技二專進修部一般單獨招生

二專在職專班招生

運動績優學生單獨招生(四技二專)

身心障礙學生單獨招生(四技二專)

產學攜手合作計畫專班招生(四技二專)

技術型高中與科技大學合作3+2新五專模式專班招生

新住民入學招生(四技二專)

四技二專其他入學管道

空中進修學院二專招生

## 選擇最適合的升學管道 找到最理想的出路

科技大學、技術學院、專科學校。最完整技專校院各學制所有入學管道招生資訊一網打盡。



### 升四技二專

技高畢業生升學首選，甄選入學聯合登記分發、單獨招生...，通通一手掌握。



### 升二技

專科畢業生繼續進修，二技日間部和進修部所有資訊絕不錯過，取得學士學位。



### 升五專

國中畢業生的另一種選擇，選擇五專，考取專業技能證照，就業沒煩惱。



### 全國技專校院

查詢全國各地有哪幾所技專校院、招收學制、系科(組)學程，以及有哪些入學管道。



### 轉學考

轉換跑道、重返校園、追求目標轉學考是絕佳的捷徑。



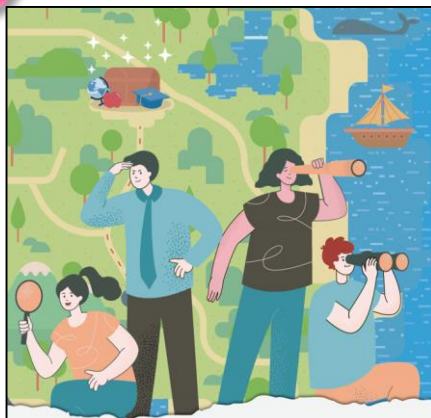
### 資料檢索

設定搜尋條件，找到最適合的入學管道和最理想的志願。

查詢全國各地有哪幾所技專校院，招收學制、系科組學程以及有哪些入學管道



## 114學年度技專校院多元入學進路指南手冊



掌·握·未·來 實踐夢想

114學年度 四技二專 多元入學

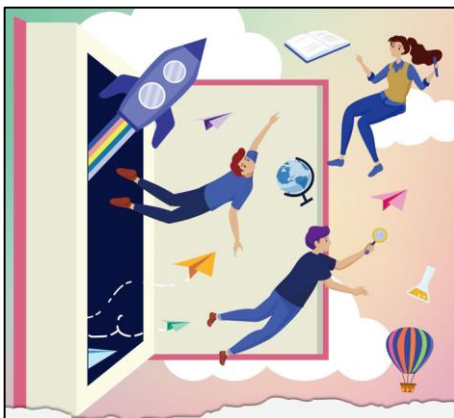
進路指南



堅持夢想 無·限·可·能

114學年度 二技 多元入學

進路指南



人·生·起·飛 夢想翱翔

114學年度 五專 多元入學

進路指南



### 宣導影片專區



<https://www.techadmi.edu.tw/films.php>

- 技專校院考試及招生調整方案宣導影片
- 四技二專統一入學測驗宣導影片
- 學習歷程備審資料準備方式影片
- 新課綱宣導影片



涵蓋各管道詳細說明與QA問答

詳細手冊內容可至技專校院招生策略委員會下載

<https://www.techadmi.edu.tw/page.php?pid=61>





## 5項 課程學習成果 準備原則

1. 展現溝通互動及表達能力
2. 能展現個人特色或特質
3. 需包含心得或學習反思
4. 呈現課程學習或體驗的過程
5. 延伸學習應用於生活幫助生涯定向

## 5個審查重點

1. 重視學生務實致用的專業知識及實作能力
2. 以學習相關活動為主，質重於量
3. 重視學生有意義且具關連學習反思
4. 重視資料真實性及學生自主準備
5. 採多面向綜合評量，並非所列項都要具備



## 科大教授怎麼看備審資料



111考招制度新變革，重視學生學習歷程

因應108課綱課程實施，高級中等學校課程架構改變，強調素養導向，透過學生學習歷程檔案，可以更了解學生學習結果的全貌。

國立雲林科技大學 李傳房教務長

國立勤益科技大學 文化創意事業系

課程成果準備建議

1. 學習準備建議方向
2. 課程學習成果
3. 備審資料?
4. 認識技專的5個審查重點
5. 科大教授怎麼看備審資料

黃士嘉主任

# 備審資料準備指引查詢平台 <https://gotech.ntust.edu.tw/guide/>

- 為幫助欲升學技專校院之考生如何準備備審資料，各招生校系將甄選入學、技優甄審及四技申請入學等入學管道指引內容公告於技專校院招生專業化總辦公室建置之「備審資料準備指引查詢平台」供考生查看，亦可透過「本會官網 / 學習歷程檔案專區」連結查詢。
- 114學年度系統預計於3/4前開放查詢，高三生可先參考113學年度資料，或查詢招生委員會12月公告之當學年度招生簡章分別。

技專校院招生策略委員會

多元入學進路指南 全國技專校院 招生資訊查詢 學習歷程檔案專區 宣導資源 關於招策會

學習歷程檔案專區

Home / 學習歷程檔案專區 / 備審資料審查重點及準備指引

學習歷程檔案專區

關於學習歷程檔案

招生選才參採學習歷程檔案

學習準備建議方向

備審資料審查重點及準備指引

備審資料準備指引查詢網站

為了讓各界瞭解技專升學審查參考重點，並協助學生準備學習歷程檔案資料，各四技二專招生學校另提供「備審資料準備指引」，可由以下連結查詢，一探究竟。

資料來源：技專校院招生專業化總辦公室

113學年度四技二專各入學管道備審資料準備指引查詢平台

113學年度四技二專各入學管道  
備審資料準備指引查詢平台

請選擇入學管道 ▼ 請選擇招生群(類)別 ▼ 請選擇學校所在縣市 ▼

請選擇招生學校 ▼

請輸入招生系科組學程的關鍵字

進階查詢

依招生學校所在地

北部 中部 南部

東部及離島地區

資料來源：技專校院招生專業化總辦公室  
<https://tvea.ntust.edu.tw>



<https://gotech113.ntust.edu.tw>





## 修課紀錄

### A 修課紀錄

- 1.本系參考學生各課程(屬性)之修課紀錄進行綜合評量，不會以修課紀錄的課程與學分數為唯一評量指標。
- 2.本系參考科目之審查重點為【自然領域、數學領域、語文領域】。

## 課程學習成果

### B-1 專題實作、實習科目學習成果(含技能領域) (至多擇優1件呈現即可)

### B-2 其他課程學習作品成果 (至多擇優1件呈現即可)

- 1.繳交作品應為個人於高中階段中，最具有代表性及最高貢獻度之報告、作品或成果。
- 2.應避免只作步驟及結果之敘述，需進行討論及與主題相關之衍生性學習及反思。
- 3.若為小組團體之報告、作品或成果，請務必敘明負責部分或個人貢獻度。

## 多元表現

### C-1 彈性學習時間學習成果(包含自主學習或選手培訓或學校特色活動)

### C-2 社團活動經驗 C-3 擔任幹部經驗 C-4 服務學習經驗

### C-5 競賽表現 C-6 非修課紀錄之成果作品(如職場學習成果)

### C-7 檢定證照 C-8 特殊優良表現證明

(以上項目無須全部具備，至多擇優4件呈現即可)

### ◆ 競賽表現

提供自然科學、數學或語文領域相關之最具有代表性的競賽成果及證明文件，並描述歷程及反思以展現個人特質及能力。

## 多元表現綜整心得

※本資料僅供參考，實際招生作業以招生簡章為準。

### D-1 多元表現綜整心得

- 1.請以所提供的多元表現項次資料進行描述所學習到的能力或探索發現自身的特質。
- 2.多元表現經歷能展現自身於自然科學、數學或語文領域的學習熱忱。
- 3.經歷及反思能展現具有解決問題、自我精進、溝通協調或團隊合作的能力。
- 4.多元表現項次不須每項都提供，應挑選於高中階段中最具有代表性且與本系相關性較高的資料上傳

## 學習歷程自述

### D-2 學習歷程自述

### ◆ 高中階段的學習歷程反思

- 1.以學習歷程中的事件或經歷，反思所學習到的能力或發現自身的特質。
- 2.能展現對自然科學、數學或語文領域的學習熱忱。
- 3.能展現解決問題、自我精進、溝通協調或團隊合作的能力。

### ◆ 我的就讀動機

- 1.以個人的經歷或事件描述與報考本系動機的連結。
- 2.展現對本系已有初步的認識及瞭解(如：課程安排、研究領域、各項資源、就業方向等等)

## 其他

### D-3 其他有利審查資料

- 1.本系需求之補充資料：自我推薦摘要表(表A)及課程學習成果工作內容與貢獻度(表B)，請至本校網站(首頁/招生資訊/大學部招生/四技甄選)下載。請以電腦繕打並親簽完成轉PDF檔後，上傳至「D-3其他有利審查資料」項目。
- 2.可自行提供其他任何有關能讓大學老師更認識你的資料文件或心得反思。
- 3.來自各類弱勢、偏鄉離島等資源不足的族群，請上傳相關證明文件。



由「未來議起來」團隊及15個專業群科一起討論，以每個專業群科經常用來表現課程學習成果的形式、每種形式的重點與格式，以及大學教授期望看到的成果表現，讓師生家長在準備課程學習成果時更有信心。



資料來源：  
國立清華大學林祐聖教授執行之「未來議起來：教育部技高、技專學習歷程審查審議計畫」

技專教授想看到的課程學習成果

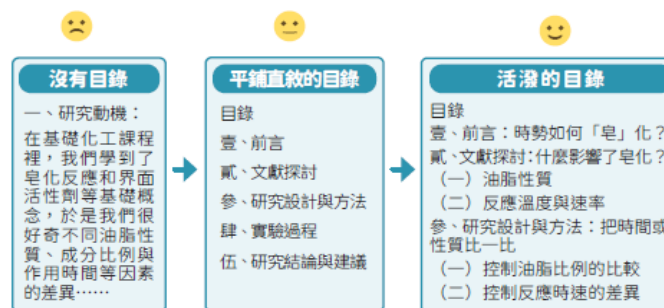
## 1 一目了然的課程學習成果

每年技高升學的同學超級多，每個科系負責審查的技專教授都要看好多的課程學習成果，加上有打分數的時間壓力，技專教授其實審查每份課程學習成果的時間都有限，如果你的課程學習成果可以讓審查教授一眼就知道你在學校的所學與反思，一定能讓技專教授在有限的時間充分的認識你喔！讓課程寶寶告訴同學幾個好方法吧！

### 要有目錄

◆以專題為例◆

記得要有目錄喔，有了目錄，審查教授很快就知道你的作品的大概，也可以直接查閱他們有興趣的部分，如果章節的標題能更直接的說明你在這個章節說了什麼就更棒囉！



有了目錄之後，整份作品的架構是不是變得清楚好有趣呢～

以上各項招生日程、招生方式如有異動，  
以簡章及各招生委員會公告為準

感謝您的聆聽



技專校院招生策略委員會

