

114

內湖高工

高三統測

甄選入學系統

使用說明

說明流程

各校簡章
查詢

學習歷程
檔案

推甄系統
操作說明

Part1

各校簡章

查詢

各校簡章查詢

google搜尋

115年統測推甄
簡章

115年統測推甄簡章



AI 模式 全部 購物 影片 圖片 短片 新聞 更多 ▾ 工具 ▾



技專校院招生委員會聯合會

<https://www.jctv.ntut.edu.tw> > enter42 > apply > contents

115學年度四技二專甄選入學招生簡章

本簡章內容採用PDF檔案格式，須先安裝Acrobat Reader後，方可閱覽。【簡章查詢與下載】*自114.12.4起提供下載*。115學年度四技二專甄選入學招生簡章全文。



技專校院招生委員會聯合會

<https://www.jctv.ntut.edu.tw> > 115 > apply > ugcdrum

115學年度四技二專甄選入學招生學校資料查詢系統

115學年度科技校院四年制及專科學校二年制甄選入學招生，設有「一般組」、「青年儲蓄帳戶組」兩組，採分組聯合招生，每位考生就符合報名資格的組別中，僅可擇1組報名。· 115學 ...

各校簡章查詢

左邊第6點
簡章查詢與下載

技專校院招生委員會聯合會
The Consortium of Technical and Vocational College Admission Committee

科技校院四年制及專科學校二年制聯合甄選委員會
科技校院四年制及專科學校二年制甄選入學招生

重要日程 | 簡章查詢與下載 | 委員學校作業系統 | 高中學校作業系統 | 考生作業系統

115學年度

1. 最新消息
 - 重大變革事項
 - 考生資訊
 - 高中學校資訊
 - 委員學校資訊
 - 其他資訊
2. 招生學校
3. 規章辦法
4. 重要日程
5. 常見問題
6. 簡章查詢與下載
7. 簡章購買方式
8. 下載專區
9. 統計資料
10. 相關網站連結
11. 一般組考生作業系統

*本簡章內容採用PDF檔案格式，須先安裝Acrobat Reader後，方可閱覽。
【簡章查詢與下載】*自114.12.4起提供下載*

115學年度四技二專甄選入學招生簡章全文
招生簡章修訂公告_1150311 **New!**
考生報名校系科(組)學程輔助查詢系統
簡章下載暨資料查詢系統-一般組
簡章下載暨資料查詢系統-青年儲蓄帳戶組
校系科(組)、學程資料檔_輔導考生用-【一般組】(Excel檔)
校系科(組)、學程資料檔_輔導考生用-【青年儲蓄帳戶組】(Excel檔)

各校簡章查詢

右邊點選
簡章下載暨資料
查詢系統-一般組

技專校院招生委員會聯合會
The Consortium of Technological and Vocational College Admission Committee

科技校院四年制及專科學校二年制聯合甄選委員會
科技校院四年制及專科學校二年制甄選入學招生

重要日程 | 簡章查詢與下載 | 委員學校作業系統 | 高中學校作業系統 | 考生作業系統

115學年度

1. 最新消息
 - 重大變革事項
 - 考生資訊
 - 高中學校資訊
 - 委員學校資訊
 - 其他資訊
2. 招生學校
3. 規章辦法
4. 重要日程
5. 常見問題
6. 簡章查詢與下載
7. 簡章購買方式
8. 下載專區
9. 統計資料
10. 相關網站連結
11. 一般組考生作業系統

*本簡章內容採用PDF檔案格式，須先安裝Acrobat Reader後，方可閱覽。
【簡章查詢與下載】*自114.12.4起提供下載*

115學年度四技二專甄選入學招生簡章全文

招生簡章修訂公告_1150311 **New!**

考生報名校系科(組)學程輔助查詢系統

簡章下載暨資料查詢系統-一般組 ←

簡章下載暨資料查詢系統-青年儲蓄帳戶組

校系科(組)、學程資料檔_輔導考生用-【一般組】(Excel檔)

校系科(組)、學程資料檔_輔導考生用-【青年儲蓄帳戶組】(Excel檔)

各校簡章查詢

左上角

選擇你要的學校

名稱



本系統查詢資料僅供參考，所有資訊以「114學年度科技校院四年制及專科學校二年制聯合甄選委員會」網站公布之簡章為準。
為避免操作本系統時發生錯誤，建議使用Google Chrome 或 Mozilla Firefox瀏覽器，最佳瀏覽解析度為 1024 * 768。

[學校查詢](#) [簡章查詢](#) [查詢](#) [回目錄](#) [系統說明](#)

區位：請選擇 說明

114學年度四技二專甄選入學招生 學校資料查詢系統【一般組】

重要注意事項：

- 114學年度科技校院四年制及專科學校二年制甄選入學招生，設有「一般組」、「青年儲蓄帳戶組」兩組，採分組聯合招生，每位考生就符合報名資格的組別中，僅可擇1組報名。各組之報名資格及相關招生規定，請務必詳閱招生簡章。
- 114學年度四技二專甄選入學招生學校資料查詢系統，區分【一般組】、【青年儲蓄帳戶組】二組不同系統，分別提供查詢各組之招生校系科(組)、學程代碼及招生名額。
- 本系統為【一般組】，如須查詢【青年儲蓄帳戶組】招生校系科(組)、學程代碼及招生名額之考生，請另至學校資料查詢系統【青年儲蓄帳戶組】查詢。

本系統查詢資料僅供參考，所有資訊以「114學年度科技校院四年制及專科學校二年制聯合甄選委員會」所發行簡章為準。簡章公布後，招生校系科(組)、學程名稱及招生名額如有異動，另於本委員會網站公告。

相關文件下載：

★招生簡章總則	★通訊錄及其他表件
重要日程表	附錄一 高職學校與高級中學畢業生及同等學力報名資格
重大變革與重要注意事項	附錄二 四技二專甄選入學招生學校一覽表
招生簡章總則全文	附錄三 報名費繳費方式及匯款注意事項
甄選群(類)別【統一入學測驗群(類)別對照表】	附錄四 114學年度四技二專甄選入學招生甄選學校代碼暨地址電話傳真一覽表
甄選類別對照表	附錄五 考生畢(肄)業學校代碼表
	附錄六 考生畢(肄)業科(組)、學程別代碼表
	附錄七 資格審查結果複查申請表
	附錄八 第一階段篩選結果成績複查申請表
	附錄九 第二階段甄選總成績複查申請表
	附錄十 甄選錄取結果複查申請表
	附錄十一 就讀志願序統一分發結果複查申請表
	附錄十二 已報到分發錄取生放棄分發錄取資格聲明書
	附錄十三 考生申訴表
	附錄十四 招生申訴處理辦法

114學年度四技二專甄選入學招生校系科(組)、學程代碼及招生名額，依學校資料查詢系統【一般組】、【青年儲蓄帳戶組】分別查詢。
為避免操作本系統時發生錯誤，建議使用Google Chrome 或 Mozilla Firefox瀏覽器，最佳瀏覽解析度為 1024 * 768。

各校簡章查詢

範例

中區

雲林科技大學

[學校查詢] [進階查詢] [列印] [回首頁] [系統說明]

區位：中區 說明

共有 25 筆資料

102 - 國立雲林科技大學

102001 - [01機械] 機械工程系
102002 - [02動機] 機械工程系
102003 - [03電機] 電機工程系
102004 - [04資電] 電機工程系
102005 - [03電機] 電子工程系電子工程組
102006 - [04資電] 電子工程系電子工程組
102007 - [02動機] 電子工程系智慧電動車組
102008 - [03電機] 電子工程系智慧電動車組
102009 - [04資電] 電子工程系智慧電動車組
102010 - [01機械] 環境與安全衛生工程系
102011 - [05化工] 環境與安全衛生工程系
102012 - [04資電] 環境與安全衛生工程系
102013 - [05化工] 化學工程與材料工程系
102014 - [01機械] 營建工程系
102015 - [06土木] 營建工程系
102016 - [03電機] 資訊工程系
102017 - [04資電] 資訊工程系
102018 - [01機械] 工業工程與管理系
102019 - [04資電] 工業工程與管理系
102020 - [09商管] 工業工程與管理系
102021 - [09商管] 企業管理系
102022 - [15英語] 企業管理系
102023 - [16日語] 企業管理系
102024 - [21資管] 資訊管理系
102025 - [04資電] 資訊管理系
102026 - [04資電] 資訊管理系 (資安人才)
102027 - [09商管] 財務金融系
102028 - [04資電] 財務金融系
102029 - [09商管] 會計系
102030 - [09商管] 國際管理學士學位學程
102031 - [15英語] 國際管理學士學位學程
102032 - [01機械] 工業設計系

國立雲林科技大學

可選填報名之系科(組)、學程數：2

圖示說明：
 加入候選列印
 檢視詳細內容
 單系列印
 移除候選列印

全部加入下列為候選列印 全部移除下列已候選列印

校系科(組)、學程 代碼-名稱	招生 群(類)別	一般 考生	低收入或中低收入 入戶考生	原住民 考生	離島 考生	功能
102001 - 國立雲林科技大學 - 機械工程系	01 機械	78	6	3	0	
102002 - 國立雲林科技大學 - 機械工程系	02 動機	7	0	0	0	
102003 - 國立雲林科技大學 - 電機工程系	03 電機	74	2	3	0	
102004 - 國立雲林科技大學 - 電機工程系	04 資電	3	4	0	0	
102005 - 國立雲林科技大學 - 電子工程系電子工程組	03 電機	5	0	0	0	
102006 - 國立雲林科技大學 - 電子工程系電子工程組	04 資電	60	5	2	0	
102007 - 國立雲林科技大學 - 電子工程系智慧電動車組	02 動機	6	0	0	0	
102008 - 國立雲林科技大學 - 電子工程系智慧電動車組	03 電機	3	0	0	0	
102009 - 國立雲林科技大學 - 電子工程系智慧電動車組	04 資電	3	1	1	0	
102010 - 國立雲林科技大學 - 環境與安全衛生工程系	01 機械	11	3	0	0	
102011 - 國立雲林科技大學 - 環境與安全衛生工程系	05 化工	6	0	2	0	
102012 - 國立雲林科技大學 - 環境與安全衛生工程系	04 資電	10	1	0	0	

各校簡章查詢

注意招生群(類)別

校系科(組)、學程 代碼-名稱	招生 群(類)別	一般 考生	低收或中低收 入戶考生	原住民 考生	離島 考生	功能
102001 - 國立雲林科技大學 - 機械工程系	01 機械	73	6	3	0	  
102002 - 國立雲林科技大學 - 機械工程系	02 動機	7	0	0	0	  
102003 - 國立雲林科技大學 - 電機工程系	03 電機	74	2	3	0	  
102004 - 國立雲林科技大學 - 電機工程系	04 資電	3	4	0	0	  
102005 - 國立雲林科技大學 - 電子工程系電子工程組	03 電機	5	0	0	0	  
102006 - 國立雲林科技大學 - 電子工程系電子工程組	04 資電	60	5	2	0	  
102007 - 國立雲林科技大學 - 電子工程系智慧電動車組	02 動機	6	0	0	0	  
102008 - 國立雲林科技大學 - 電子工程系智慧電動車組	03 電機	3	0	0	0	  
102009 - 國立雲林科技大學 - 電子工程系智慧電動車組	04 資電	3	1	1	0	  
102010 - 國立雲林科技大學 - 環境與安全衛生工程系	01 機械	11	3	0	0	  
102011 - 國立雲林科技大學 - 環境與安全衛生工程系	05 化工	6	0	2	0	  
102012 - 國立雲林科技大學 - 環境與安全衛生工程系	04 資電	10	1	0	0	  
102013 - 國立雲林科技大學 - 化學工程與材料工程系	05 化工	67	4	2	0	  
102014 - 國立雲林科技大學 - 營建工程系	01 機械	1	0	0	0	  
102015 - 國立雲林科技大學 - 營建工程系	06 土木	41	2	2	0	  

都是電機工程系
但有分03電機跟04資電

各校簡章查詢

點選預覽即可
查看各校簡章

校系科(組)、學程 代碼-名稱	招生 群(類)別	一般 考生	低收或中低收 入戶考生	原住民 考生	離島 考生	功能
102001 - 國立雲林科技大學 - 機械工程系	01 機械	78	6	3	0	  
102002 - 國立雲林科技大學 - 機械工程系	02 動機	7	0	0	0	  
102003 - 國立雲林科技大學 - 電機工程系	03 電機	74	2	3	0	  
102004 - 國立雲林科技大學 - 電機工程系	04 資電	3	4	0	0	  
102005 - 國立雲林科技大學 - 電子工程系電子工程組	03 電機	5	0	0	0	  
102006 - 國立雲林科技大學 - 電子工程系電子工程組	04 資電	60	5	2	0	  
102007 - 國立雲林科技大學 - 電子工程系智慧電動車組	02 動機	6	0	0	0	  
102008 - 國立雲林科技大學 - 電子工程系智慧電動車組	03 電機	3	0	0	0	  
102009 - 國立雲林科技大學 - 電子工程系智慧電動車組	04 資電	3	1	1	0	  
102010 - 國立雲林科技大學 - 環境與安全衛生工程系	01 機械	11	3	0	0	  
102011 - 國立雲林科技大學 - 環境與安全衛生工程系	05 化工	6	0	2	0	  
102012 - 國立雲林科技大學 - 環境與安全衛生工程系	04 資電	10	1	0	0	  
102013 - 國立雲林科技大學 - 化學工程與材料工程系	05 化工	67	4	2	0	  
102014 - 國立雲林科技大學 - 營建工程系	01 機械	1	0	0	0	  
102015 - 國立雲林科技大學 - 營建工程系	06 土木	41	2	2	0	  

各校簡章查詢

各校簡章
注意事項

學習歷程 備審資料 上傳暨繳費 截止時間	115年6月8日(一) 21:00 止
公告第二階段 甄試名單 及注意事項	115年6月12日(五) 10:00 起
甄試日期	115年6月18日(四)
公告甄選 總成績日期	115年6月29日(一) 10:00 起
甄選總成績 複查截止日期	115年6月30日(二) 12:00 止
公告正(備)取 生名單日期	115年7月1日(三) 10:00 起
正(備)取生名 單複查截止日期	115年7月2日(四) 12:00 止
分發錄取生 報到截止日	115年7月20日(一) 10:00 止

注意相關繳交時程

特別注意!!
甄試日期有沒有跟
其他校衝突

各校簡章查詢

各校簡章
注意事項

學校名稱：國立雲林科			
第一階段			
統一入學測驗成績篩選			
成績處理方式	科目	篩選倍率	同級分超額 篩選科目
	國文	5.00	✓
	英文	5.00	✓
	數學	5.00	✓
	專業一	3.00	✓
	專業二	3.00	✓
	同級分超額篩選為同級分超額篩選勾選科目級分之總和		

篩選倍率舉例1

招生名額**74人**

此校國、英、數皆為**5倍**

則國英數三科平均

排名前 **$74 * 5 = 370$** 人

其餘刷掉

再來專業科目皆**3倍**

從上面**370人**裡面選出

$74 * 3 = 222$ 人進入第二階段

各校簡章查詢

篩選倍率舉例2

招生名額**52人**

國文9倍

排名前 $52 * 9 = 468$ 人

其餘刷掉

再來英文6倍

從468人裡面選出

$52 * 6 = 312$ 人其餘刷掉

再來專業一3倍

從312人裡再選出

$52 * 3 = 156$ 人進入第二階段

各校簡章
注意事項

第一階段			
統一入學測驗成績篩選			
成績處理方式	科目	篩選倍率	同級分超額篩選科目
	國文	9.00	V
	英文	6.00	V
	數學	-	V
	專業一	3.00	V
	專業二	-	V
	同級分超額篩選為同級分超額篩選勾選科目級分之總和		

各校簡章查詢

學習歷程檔案

占45%

各校簡章
注意事項

第二階段指定項目甄試					
甄選總成績採計方式					
統一入學測驗 成績加權		指定項目	最低 得分	滿分	占總成績 比率
x0.00倍	合占 總成績 比率 40%	專題實作、實習科目學習成果(含技能領域)	--	100	15%
x1.50倍		學習歷程備審資料審查	--	100	30%
x1.50倍		術科考試	--	100	15%
x2.25倍		--	--	--	--
x2.25倍		--	--	--	--
--		--	--	--	--

統測成績占40%

術科考試占15%

不一定每間學校都有術科考試

各校簡章查詢

項目		上傳檔案件數上限	
學習歷程 備審資料	A.修課紀錄 ※應屆畢業生一律由就讀學校上傳；110學年度以後畢業生，一律由學習歷程中央資料庫提供；其餘畢業生或同等學力者，一律自行上傳歷年成績單(PDF檔)	1件	
	B.課程學習成果	B-1.專題實作、實習科目學習成果(含技能領域)(*須至少上傳1件)在符合上傳件數上限下，可上傳專題實作、亦可上傳實習科目學習成果(含技能領域)、也可二者皆上傳	2件
		B-2.其他課程學習(作品)成果	1件
	C.多元表現: C-1、C-2、C-5、C-7	3件	
	D-1.多元表現綜整心得	1件	
	D-2.學習歷程自述(含學習歷程反思、就讀動機、未來學習計畫與生涯規劃)	1件	
D-3.其他有利審查資料	1件		



各校簡章
注意事項

項		上傳檔案件數上限
A.修課紀錄 ※應屆畢業生一律由就讀學校上傳；110學年度以後畢業生，一律由學習歷程中央資料庫提供		1件
B.課程學習成果	B-1.專題實作、實習科目學習成果(含技能領域)(*須至少上傳1	2件
	B-2.其他課程學習(作品)成果	1件
C.多元表現: C-1、C-2、C-5、C-7		3件
D-1.多元表現綜整心得		1件
D-2.學習歷程自述(含學習歷程反思、就讀動機、未來學習計畫與生涯規劃)		1件
D-3.其他有利審查資料		1件

繳交件數規定，請務必按照上面件數繳交!!

各校簡章查詢

學習歷程
備審資料
上傳說明

1. 專題實作、實習科目學習成果(含技能領域)獨立探計成績，須至少上傳1件；其餘學習歷程上傳檔案資料作為學習歷程備審資料審查成績採計。
2. 勾選使用學習歷程中央資料庫上傳者，除考生自行撰寫及上傳資料(D-1, D-2, D-3)須自行上傳外，其餘資料以勾選方式，將學習歷程中央資料庫釋出相關資料至報名校系科(組)、學程作審閱。
3. 未勾選使用學習歷程中央資料庫上傳或屬個別報名者，一律由考生以PDF檔案上傳。

各校簡章
注意事項

若你平常都有乖乖繳教學學習歷程檔案
你可以直接勾選系統資料不用重做!!

若你平常沒有上上傳學習歷程檔案
你還有一次機會!!!!

請把你的檔案整合成一個PDF繳交
(檔案大小限制4MB*件數)

各校簡章查詢

各校簡章 注意事項

項目	上傳檔案件數上限
A.修課紀錄 ※應屆畢業生一律由就讀學校上傳；110學年度以後畢業生，一律由學習歷程中央資料庫提供；其餘畢業生或同等學力者，一律自行上傳歷年成績單(PDF檔)	1件
B.課程學習成果	2件
B-1.專題實作、實習科目學習成果(含技能領域)(*須至少上傳1件)在符合上傳件數上限下，可上傳專題實作、亦可上傳實習科目學習成果(含技能領域)、也可二者皆上傳	1件
B-2.其他課程學習(作品)成果	1件
C.多元表現: C-1、C-5、C-6、C-7	5件
D-1.多元表現綜整心得	1件
D-2.學習歷程自述(含學習歷程反思、就讀動機、未來學習計畫與生涯規劃)	1件
D-3.其他有利審查資料	1件

項目	上傳檔案件數上限
A.修課紀錄 ※應屆畢業生一律由就讀學校上傳；110學年度以後畢業生，一律由學習歷程中央資料庫提供；其餘畢業生或同等學力者，一律自行上傳歷年成績單(PDF檔)	1件
B.課程學習成果	2件
B-1.專題實作、實習科目學習成果(含技能領域)(*須至少上傳1件)在符合上傳件數上限下，可上傳專題實作、亦可上傳實習科目學習成果(含技能領域)、也可二者皆上傳	1件
B-2.其他課程學習(作品)成果	1件
C.多元表現: C-1、C-5、C-6、C-7	5件
D-1.多元表現綜整心得	1件
D-2.學習歷程自述(含學習歷程反思、就讀動機、未來學習計畫與生涯規劃)	1件
D-3.其他有利審查資料	1件

EX.

B1-專題實作、實習科目學習成果2件要放同一個PDF檔案，大小限制4MB*2

C多元表現5件，要放同一個PDF檔案，大小限制4MB*5

各校簡章查詢

指定項目甄試說明

- 1.術科考試為電子電路實驗，著重考生操作電子電路功能正確性與接線熟練度。
- 2.原住民考生可提供對自身族群事務具備參與熱情及見解等相關證明文件，作為備審資料審查評分時之參據。

各校簡章
注意事項

術科考試項目

請按照各校公告
之題目去做準備

各校簡章查詢

可選填報名之系 科(組)、學程數	2
---------------------	---

各校簡章
注意事項

每個人可選填6個志願
此數字為某一間學校你可選
填的最多科系

舉例：

雲科大你總共有**6個**
科系可以選填
但雲科大這間學校你只
可以選**2個科系**報名

Part2

學習歷程

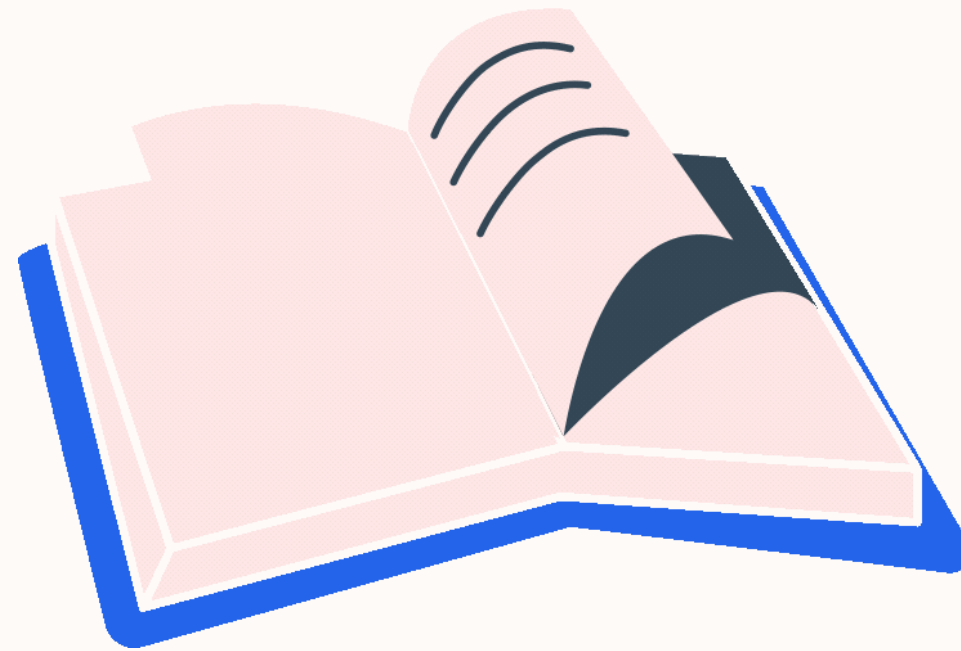
檔案

學習歷程檔案是什麼？

B-課程學習成果

★B-1專題實作、實習科目學習成果

B-2其他課程學習成果



C多元表現

C-1彈性學習時間學習成果

C-2社團活動經驗

C-3擔任幹部經驗

C-4服務學習經驗

C-5競賽表現

C-6非修課紀錄之成果作品

C-7檢定證照

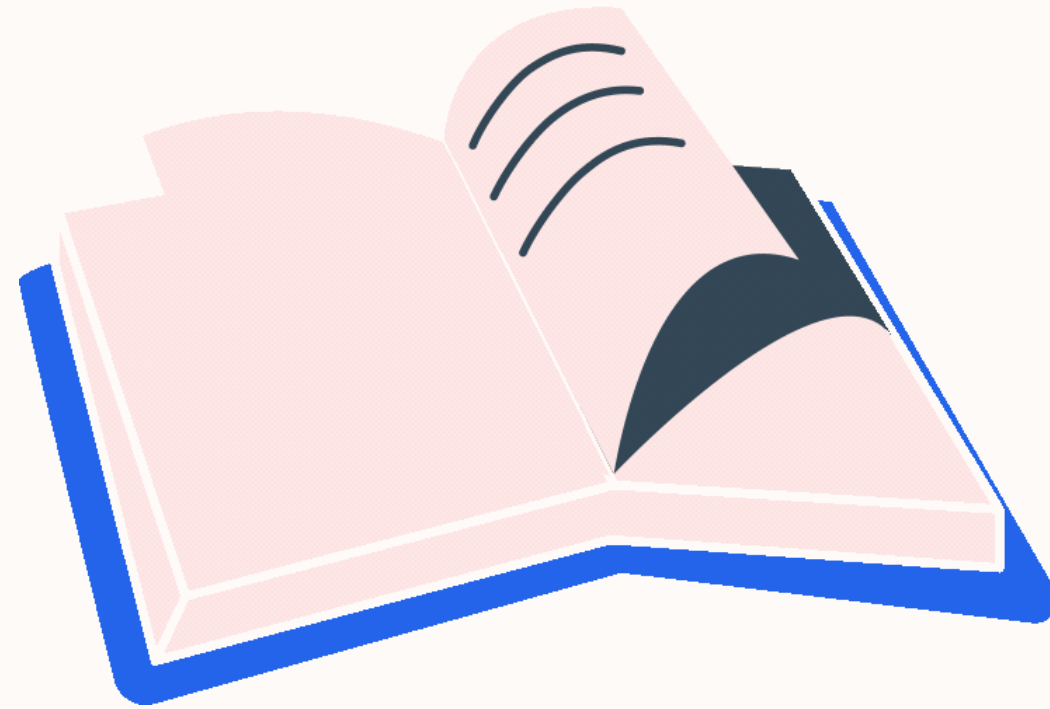
C-8特殊優良表現

學習歷程檔案是什麼？

D-1

多元表現綜整心得

- ★多元表現列表
- ★多元表現動機
- ★多元表現成果
- ★多元表現反思

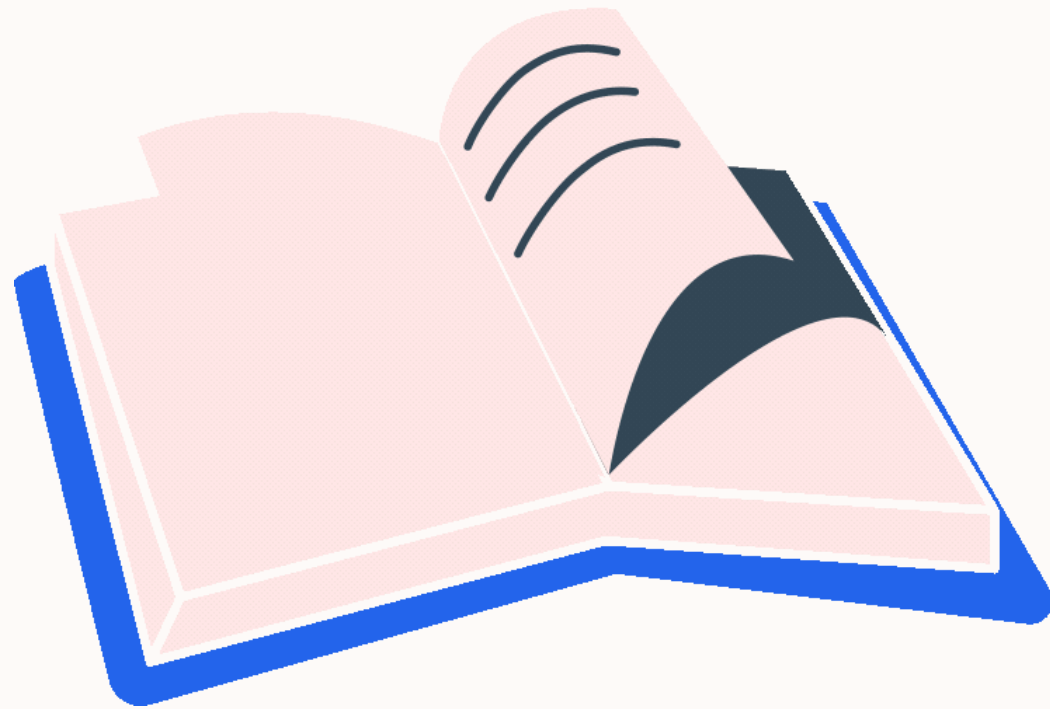


D-2

學習歷程自述

- ★學習歷程反思
- ★就讀動機
- ★未來學習計畫
- ★生涯規劃

學習歷程檔案是什麼？



圖書館有針對高三「**學習歷程自述**」及「**多元表現
綜整心得**」的製作教學講座，歡迎各位報名。

時間：115/5/8(五)13:10~15:00

地點：實習大樓B221教室

Part3

推甄系統

操作說明

左邊第11點
一般組考生
作業系統



115學年度

- 1. 最新消息
 - 重大變革事項
 - 考生資訊
 - 高中學校資訊
 - 委員學校資訊
 - 其他資訊
- 2. 招生學校
- 3. 規章辦法
- 4. 重要日程
- 5. 常見問題
- 6. 簡章查詢與下載
- 7. 簡章購買方式
- 8. 下載專區
- 9. 統計資料
- 10. 相關網站連結
- 11. 一般組考生作業系統
 - 網路上傳專區
 - 網路上傳常見問題
- 12. 青年儲蓄帳戶考生專區
- 13. 考生協助專區

科技校院四年制及專科學校二年制聯合甄選委員會

科技校院四年制及專科學校二年制甄選入學招生

[重要日程](#) | [簡章查詢與下載](#) | [委員學校作業系統](#) | [高中學校作業系統](#) | [考生作業系統](#)

*本簡章內容採用PDF檔案格式，須先安裝Acrobat Reader後，方可閱覽。

【簡章查詢與下載】*自114.12.4起提供下載*

[115學年度四技二專甄選入學招生簡章全文](#)

[招生簡章修訂公告_1150311](#) **New!**

[考生報名校系科\(組\)學程輔助查詢系統](#)

[簡章下載暨資料查詢系統-一般組](#)

[簡章下載暨資料查詢系統-青年儲蓄帳戶組](#)

[校系科\(組\)、學程資料檔_輔導考生用-【一般組】\(Excel檔\)](#)

[校系科\(組\)、學程資料檔_輔導考生用-【青年儲蓄帳戶組】\(Excel檔\)](#)



第二階段報名 練習版

11	<p>第二階段報名(含學習歷程備審資料上傳) (一般組)</p> <p><u>【練習版】</u></p> <p>開放時間： 115年4月16日(星期四)10:00起 115年5月31日(星期日)21:00止</p>	<ol style="list-style-type: none"> 1. 通過第一階段篩選之考生，均須個別於115.6.5(星期五)10:00起，繳交第二階段指定項目甄試費及網路上傳學習歷程備審資料。 2. 本系統開放時間： 115.6.5(星期五) 10:00起至各校所訂截止日21:00止。 上傳系統開放時間為每日8:00起至21:00止(首日為10:00起至21:00止)，系統於21:00準時關閉，此時正進行上傳中之學習歷程備審資料將無法完成上傳，請考生特別注意，務必預留學習歷程備審資料上傳時間。 3. 具有中央資料庫學習歷程檔案之考生，須就以勾選清單方式使用中央資料庫學習歷程檔案或採用自行上傳PDF檔案選擇方式，擇一方式繳交學習歷程備審資料。上傳模式一經確定送出後，上傳系統即確定上傳模式，不得再更改，請考生審慎考慮。 4. 不具有中央資料庫學習歷程檔案之考生，第二階段學習歷程備審資料(含體驗學習報告書)一律以網路上傳PDF檔案方式繳交。 5. 各校系科(組)、學程學習歷程備審資料上傳暨繳費截止時間，請詳閱「簡章下載暨資料查詢系統」之「各校系科(組)、學程甄選辦法」。 6. 【系統操作參考手冊】 7. 【忘記通行碼補發申請表】
	<p>第二階段報名(含學習歷程備審資料上傳) (一般組)</p> <p>【正式版】</p> <p>開放時間： 115年6月5日(星期五)10:00起 至各校所訂截止日21:00止</p>	

第一階段由學校團體報名，請記得到學校的系統填報。

115 學年度科技校院四年制及專科學校二年制甄選入學招生

第二階段報名系統【練習版】 (含學習歷程備審資料上傳作業) (一般組)

主辦單位 / 技專校院招生委員會聯合會

本會網路系統維護時間為每日17:00~17:30，請儘量避免於該時段作業。為避免操作本系統時發生錯誤，建議使用Chrome瀏覽器的無痕視窗，最佳瀏覽解析度為 1024 * 768。

重要注意事項：

1. 使用本招生系統時，以電腦開啟Google Chrome瀏覽器，請勿使用手機或平板電腦登入，避免畫面資訊閱覽不完全，漏登資料而影響權益，且請使用單一視窗操作，禁止同時開啟多個分頁或瀏覽器重複登入。
2. 考生須於115年06月05日（星期五）10：00起至各校所訂截止日21:00完成報名，並繳交第二階段指定項目甄試費及網路上傳學習歷程備審資料。
3. 本系統開放時間為每日8：00起至21：00止(首日為10：00起至21：00止)，系統於21：00準時關閉，此時正進行上傳中之學習歷程備審資料將無法完成上傳，請考生特別注意，務必預留學習歷程備審資料上傳時間。系統關閉期間，若欲查詢學習歷程備審資料上傳狀態，請至「第二階段繳費及查詢系統」查詢。
4. 本系統僅提供第二階段學習歷程備審資料上傳作業，第二階段指定項目甄試費繳交請至「第二階段繳費及查詢」系統作業。
5. 第二階段報名前，請務必詳閱招生簡章第二階段報名作業規定。
6. 通行碼說明
 - 首次登入請以第一階段完成報名後本會所配發之通行碼登入本系統，切勿公開或交付他人使用。
 - 第一階段配發之通行碼：應屆畢業生由所屬就讀學校集體報名者，通行碼由集報單位就讀學校轉發。個別報名考生於第一階段完成報名後
 - 考生若已於「第二階段繳費及查詢系統」修改通行碼，則本系統登入之通行碼，請以修改後之通行碼進行登入。

輸入資料
通行碼不能遺失

「此為練習版系統，練習過程皆不紀錄，請勿使用個人資料登入練習，避免造成登入失敗」

身分證統一編號 (或居留證統一證號)

A123456789

統一入學測驗准考證號碼

.....

通行碼

.....

驗證碼

.....

47226

重新產生驗證碼

登入

第一階段通過後
會給通行碼
千萬不能忘記
及遺失!!

同意說明
有三個!!

技專校院招生委員會聯合會(以下簡稱招生會)，須依個人資料保護法規定，取得個人之義務與責任，妥善保管考生個人

一、考生資料蒐集與目的
凡報名本招生者，即表示同意撥庫申請取得其統一入學測驗各考用之基本資料，運用於本招生

二、考生資料利用期間、地區、對象
本會在辦理本招生所蒐集之考生名之集體報名單位或原就讀之建置之學校、(5)技專校院招生

三、考生資料蒐集之類別
本招生蒐集之考生個人資料包含(證號)、性別、中低收入戶或低聯絡人姓名、緊急聯絡人電話、(肄)業學制、畢(肄)業科組別、

四、考生資料儲存及保管
依個人資料保護法規定，除另有間屆滿後銷燬。

五、考生資料權利行使
依個人資料保護法第 3 條規定本、(3) 請求補充或更正 (4) 招生有關資料審查、第一階段辦本會聯絡電話：02-27725333 轉本會地址：106344 臺北市大安區忠孝東路三段1號 (國立臺北科技大學信光大樓5樓)。

六、考生同意
若考生不同意提供個人資料予本會，本會將不受理考生報名本招生，且視同考生放棄參加本招生。

我已了解，開始進行學習歷程備審資料勾選或上傳

同意提供本人之個人資料予技專校院招生委員會，為招生相關工作目的使用

我已閱讀完畢，並瞭解以上簡章修訂內容。

確定

同意

下一步

115學年度四...

8. 考生進行第二階段指定項目甄試審查資料上傳前，請先決定是否欲參加該校系科(組)、學程之第二階段指定項目甄試，欲加者，再進行審查資料上傳作業。

9. 網路上傳學習歷程備審資料於「確認」前皆可重複勾選或上傳，考生須於第二階段「學習歷程備審資料上傳暨繳費截止時間」前完成網路上傳學習歷程備審資料「確認」作業，完成確認後，學習歷程備審資料上傳系統即產生「學習歷程備審資料上傳確認表」，考生應自行存檔，嗣後考生對學習歷程備審資料上傳相關事項提出疑義申請時，應檢附「學習歷程備審資料上傳確認表」，未檢附者一律不予受理。

10. 考生檢附之資料內容不得偽造，或冒用他人資料，如經本委員會或甄選學校查覺者，取消本招生第二階段報名資格，情節重大者移送司法單位審理。

11. 本委員會選於各組各校系科(組)、學程學習歷程備審資料繳交截止時間後，將第二階段指定項目甄試費完成繳費考生之已傳(含已確認及未確認)學習歷程備審資料，轉送各甄選學校。前述未上傳任一學習歷程備審資料，或若僅有高級中等學校在校成績證明、修課紀錄，且該成績證明係由考生所屬就讀學校上傳者，均一律視同「考生未曾上傳學習歷程備審資料」，本委員會將不會把此份資料送至各甄選學校。

12. 上傳學習歷程備審資料一經確認後，即不得以任何理由要求修改，請考生務必審慎檢視上傳之資料後再行確認。考生應自妥善保存各項備審資料檔案，本委員會不另提供資料索取。

13. 有關第二階段指定項目甄試繳費，請至「第二階段繳費及查詢系統」下載繳費單，並參考招生簡章附錄三之各項繳費方式一完成繳費。於繳費完成2小時後，請再次登錄系統確認繳費是否成功。

14. 為避免自身權益受損，請考生務必詳閱本委員會網站「簡章下載暨資料查詢系統」之「各校系科(組)、學程甄選辦法」。

本系統僅提供第二階段學習歷程備審資料上傳作業，第二階段指定項目甄試費繳交請至「第二階段繳費及查詢」系統作業。

甄試編號	校名 系科(組)、學程	學習歷程 備審資料 上傳/檢視	學習歷程 備審資料 上傳方式	截止日期	學習歷程 備審資料 確認狀態
1010019992	國立臺灣科技大學 機械工程系	點我上傳	未選擇	115.6.9	未上傳
1020019992	國立雲林科技大學 機械工程系	點我上傳	未選擇	115.6.8	未上傳
1030209992	國立屏東科技大學 機械工程系	點我上傳	未選擇	115.6.8	未上傳
1040019992	國立臺北科技大學 機械工程系	點我上傳	未選擇	115.6.9	未上傳
1050119992	國立高雄科技大學 機械工程系	點我上傳	未選擇	115.6.10	未上傳
7130019992	國立彰化師範大學 電機與機械科技學系	點我上傳	未選擇	115.6.12	未上傳

開始上傳
學習歷程檔案

顯示第一階段
有通過的學校列表

每一間學校都要按
點我上傳
分別上傳!!

考生務必檢視下方中央資料庫釋出學習歷程檔案後，**審慎考慮上傳模式**，上傳模式一經確定送出後，即不得再更改。上傳系統將依考生選擇上傳模式，收集學習歷程備審資料。

- 選擇 勾選中央資料庫學習歷程檔案
- 選擇 自行上傳PDF檔案

通行碼

選擇資料庫or
PDF檔案

確認後要打上通行碼

選擇送出後不能修改!!

請特別注意

如果你平常都有上傳
且上傳的檔案品質都不錯
請選擇
勾選中央資料庫學習歷程檔案

如果你平常都沒有上傳
且也都沒做的人
請選擇
自行上傳PDF檔案

A修課記錄 由學校上傳

A.修課紀錄

序號	項目	內容描述	檢視
A0001	修課紀錄	<p>一、考生為當學年度應屆畢業生，1~5 學期修課紀錄由學習歷程中央資料庫提供，第6 學期修課紀錄則由就讀學校上傳至本委員會；考生若為110學年度以後各高級中等學校畢業之考生，1~6學期修課紀錄由學習歷程中央資料庫提供。</p> <p>※如有疑義者，須向就讀學校提出疑義申請。</p> <p>※本修課紀錄所呈現之各學期修課科目、學分數、分數、修課方式及平均成績，由學習歷程中央資料庫提供。</p> <p>※如有疑義者，須向就讀學校提出疑義申請。</p> <p>※各高中學校每學期提交至學習歷程中央資料庫之修課紀錄，各學期學業成績總平均不計入重修、補修及抵免後之成績。</p> <p>※如有疑義者，須向就讀學校提出疑義申請。</p> <p>※逾期或未依本簡章規定提出疑義申請者，視同確認中央資料庫學習歷程檔案，概不受理複查及申訴。</p> <p>二、依「高級中等學校學生學習評量辦法」第 20 條規定，技術型高中彈性學習時間課程授予學分者，該項成績於學校內不納入「學期學業成績總平均計算」。</p>	預覽

應屆畢業生修課記錄由
學校統一上傳，你可以
預覽看有沒有錯誤

若你選擇 勾選中央資料庫學習歷程檔案

已在 2026/04/27 16:00:07 選擇備審資料上傳模式「勾選中央資料庫學習歷程檔案」。

B-1. 專題實作、實習科目學習成果(含技能領域) (已勾選件數0件/可勾選件數上限3件)

B-1. 專題實作、實習科目學習成果(含技能領域) 儲存

勾選	序號	項目	內容描述	證明文件	影音檔案
<input type="checkbox"/>	B1001	109-2 基礎機構繪製實習	這是我費盡心思製作的成果，利用課堂學習到的知識去做延伸。	PDF	MP4
<input type="checkbox"/>	B1002	109-2 機械加工實習	這是我費盡心思製作的成果，利用課堂學習到的知識去做延伸。	PDF	MP4

B-2. 其他課程學習(作品)成果 (已勾選件數0件/可勾選件數上限3件)

B-2. 其他課程學習(作品)成果 儲存

勾選	序號	項目	內容描述	證明文件	影音檔案
<input type="checkbox"/>	B2001	110-2 機械材料	這是我費盡心思製作的成果，利用課堂學習到的知識去做延伸。	PDF	MP4
<input type="checkbox"/>	B2002	108-2 數學	這是我費盡心思製作的成果，利用課堂學習到的知識去做延伸。	PDF	MP4
<input type="checkbox"/>	B2003	110-1 體育	這是我費盡心思製作的成果，利用課堂學習到的知識去做延伸。	PDF	MP4

選擇

勾選中央資料庫
學習歷程檔案

記得按儲存

選擇你要勾選的
檔案，並注意
上限件數

他會自行列出你每學期繳
交至系統上的資料

D-1.多元表現綜整心得 (由考生製作PDF格式檔案並自行將檔案整合後上傳，各欄位僅能上傳1個PDF檔，檔案大小限制為4MB)

上傳檔名	檔案大小	檢視	上傳	最後上傳時間
			選擇檔案	

D-2.學習歷程自述 (含學習歷程反思、就讀動機、未來學習計畫與生涯規劃) (由考生製作PDF格式檔案並自行將檔案整合後上傳，各欄位僅能上傳1個PDF檔，檔案大小限制為4MB)

上傳檔名	檔案大小	檢視	上傳	最後上傳時間
			選擇檔案	

D-3.其他有利審查資料 (由考生製作PDF格式檔案並自行將檔案整合後上傳，各欄位僅能上傳1個PDF檔，檔案大小限制為4MB)

上傳檔名	檔案大小	檢視	上傳	最後上傳時間
			選擇檔案	

選擇

勾選中央資料庫
學習歷程檔案

D-1、D-2、D-3

皆為新製作之檔案

不管你是用資料庫勾選還

是PDF檔案皆要上傳!!

大小限制4MB

若證照有加分，可上傳證照，
無可免上傳

點選

檢視學習歷程備審資料
上傳確認表

選擇

勾選中央資料庫
學習歷程檔案

證照或得獎加
分

(由考生製作PDF格式檔案並自行將檔案整合後上傳，各欄位僅能上傳1個PDF檔，檔案大小限制
4MB)

上傳檔名

檔案大小

檢視

上傳

最後上傳時間

不予加分，免上傳

學習歷程備審資料上傳確認表

圖型驗證碼

8 032

重產驗證碼

檢視學習歷程備審資料上傳確認表

學習歷程備審資料確定送出

※請將上述文件依序上傳（含勾選），務必逐項檢視正確後，並點選檢視（下載留存）學習歷程備審資料上傳確認表後，才可輸入通
進行備審資料確認送出作業；在確認送出前，如有不正確時，均可以重新上傳（勾選）檔案修正。

※若您已確定所上傳（含勾選）之學習歷程備審資料，經檢視後，正確無誤，請務必於依各校所訂截止日期21:00前，執行「確認
業。

※請注意：上傳資料一經確認後，一律不得以任何理由要求修改，請務必審慎檢視上傳的資料後再進行確認。

通行碼 B12345678

確認

最後要打上通行碼確認!!

通行碼務必留存!!

若你選擇 勾選自行上傳PDF檔案

選擇學習歷程備審資料上傳方式

已在 2026/04/27 16:25:32 選擇備審資料上傳模式「自行上傳PDF檔案」。

選擇

自行上傳
PDF檔案

B-1. 專題實作、實習科目學習成果 (含技能領域) (由考生製作PDF格式檔案並自行將檔案整合後上傳，各欄位僅能上傳1個PDF檔，檔案大小限制為12MB)

上傳檔名	檔案大小	檢視	上傳	最後上傳時間
			選擇檔案	

B-2. 其他課程學習(作品) 成果 (由考生製作PDF格式檔案並自行將檔案整合後上傳，各欄位僅能上傳1個PDF檔，檔案大小限制為12MB)

上傳檔名	檔案大小	檢視	上傳	最後上傳時間
			選擇檔案	

C. 多元表現 (由考生製作PDF格式檔案並自行將檔案整合後上傳，各欄位僅能上傳1個PDF檔，檔案大小限制為20MB)

採計項目：C-1,C-5,C-7,C-8

上傳檔名	最後上傳時間
------	--------

B-1、B-2、C
皆為自行上傳一個PDF檔案
大小限制為4MB*件數

D-1.多元表現綜整心得 (由考生製作PDF格式檔案並自行將檔案整合後上傳，各欄位僅能上傳1個PDF檔，檔案大小限制為4MB)

上傳檔名	檔案大小	檢視	上傳	最後上傳時間
附件三-多元表現綜整心得(資料來源104學習歷程網站).pdf	1.01 MBytes	預覽	選擇檔案	

D-2.學習歷程自述 (含學習歷程反思、就讀動機、未來學習計畫與生涯規劃) (由考生製作PDF格式檔案並自行將檔案整合後上傳，各欄位僅能上傳1個PDF檔，檔案大小限制為4MB)

上傳檔名	檔案大小	檢視	上傳	最後上傳時間
附件四-學習歷程自述(資料來源104學習歷程網站).pdf	1.28 MBytes	預覽	選擇檔案	

D-3.其他有利審查資料 (由考生製作PDF格式檔案並自行將檔案整合後上傳，各欄位僅能上傳1個PDF檔，檔案大小限制為4MB)

上傳檔名	檔案大小	檢視	上傳	最後上傳時間
			選擇檔案	

上傳完
要按預覽確認你的
檔案內容是否正確

選擇

自行上傳
PDF檔案

D1-、D-2、D-3

皆為新製作之檔案

不管你是用資料庫勾選還

是PDF檔案皆要上傳!!

大小限制4MB

若證照有加分，可上傳證照，
無可免上傳

點選

檢視學習歷程備審資料
上傳確認表

選擇

自行上傳
PDF檔案

證照或得獎加
分

(由考生製作PDF格式檔案並自行將檔案整合後上傳，各欄位僅能上傳1個PDF檔，檔案大小限制
4MB)

上傳檔名

檔案大小

檢視

上傳

最後上傳時間

不予加分，免上傳

學習歷程備審資料上傳確認表

圖型驗證碼

8032

重產驗證碼

檢視學習歷程備審資料上傳確認表

學習歷程備審資料確定送出

※請將上述文件依序上傳（含勾選），務必逐項檢視正確後，並點選檢視（下載留存）學習歷程備審資料上傳確認表後，才可輸入通
進行備審資料確認送出作業；在確認送出前，如有不正確時，均可以重新上傳（勾選）檔案修正。

※若您已確定所上傳（含勾選）之學習歷程備審資料，經檢視後，正確無誤，請務必於依各校所訂截止日期21:00前，執行「確
業。

※請注意：上傳資料一經確認後，一律不得以任何理由要求修改，請務必審慎檢視上傳的資料後再進行確認。

通行碼 B12345678

確認

最後要打上通行碼確認!!

通行碼務必留存!!

最後確認

甄試編號	校名 系科(組)、學程	學習歷程 備審資料 上傳/檢視	學習歷程 備審資料 上傳方式	截止日期	學習歷程 備審資料 確認狀態
1010019992	國立臺灣科技大學 機械工程系	點我檢視	勾選中央資料庫學習歷程檔案	115.6.9	已確認送出
1020019992	國立雲林科技大學 機械工程系	點我檢視	自行上傳PDF檔案	115.6.8	已確認送出
1030209992	國立屏東科技大學 機械工程系	點我上傳	未選擇	115.6.8	未上傳
1040019992	國立臺北科技大學 機械工程系	點我上傳	未選擇	115.6.9	未上傳
1050119992	國立高雄科技大學 機械工程系	點我上傳	未選擇	115.6.10	未上傳
7130019992	國立彰化師範大學 電機與機械科技學系	點我上傳	未選擇	115.6.12	未上傳

每間學校都可以選擇
要用勾選資料庫的還
是自行上傳PDF

上傳完要再次確認是
否**已確認送出**

若你都完成以上步驟

代表你推甄手續都已

完成，可以靜待放榜

~~祝各位順利上榜~~